



GEEN BEZWAAR

20 APR 2010

Commissie voor Welstand en Monumenten  
de secretaris:

# De Schoonheid van Amsterdam

111 JAAR WELSTANDSADVISING  
1940 – 1978

UITGAVE IN DRIE DELEN VAN DE COMMISSIE  
VOOR WELSTAND EN MONUMENTEN

## DE SCHOONHEIDSCOMMISSIE 1940–1978

**1940**

Johan Ringers wordt aangewezen als Regeringscommissaris van de Wederopbouw (later genoemd Algemeen Gemachtigde voor de Wederopbouw). Invoering van een supervisorensysteem. Architectencommissies zijn verantwoordelijk voor de architectenkeuze.

**1945**

In Amsterdam zijn 5.000 woningen door houtroof en sloop verloren gegaan. Het totale woningtekort bedraagt rond de 24.000 woningen.

**1949**

Wethouder Volkshuisvesting J.J. van der Velde presenteert het '50.000-woningplan'.

**1950**

Besluit om voor acht gebieden in het centrum wederopbouwplannen vast te stellen. Wederopbouwwet geeft gemeente grotere bevoegdheid om in de binnenstad in te grijpen.

**1951**

Tuindorp Frankendaal ('Jeruzalem') is af: een hovenstructuur met L-vormige bouwblokken met 360 duplexwoningen.

In Slotermeer wordt de eerste paal voor 10.000 woningen geslagen.

**1952**

Na een onderbreking tijdens de Tweede Wereldoorlog wordt Bos en Lommer, waar werd geëxperimenteerd met strokenbouw, als eerste onderdeel van het AUP voltooid.

Feestelijke 'opening' van de tuinstad Slotermeer door koningin Juliana. De wijk is pas in 1963 echt af.

Cornelis van Eesteren wordt hoofd van de afdeling Stadsontwikkeling.

**1953**

Start van de bouw van Geuzenveld. De wijk is voltooid in 1965.

Vier samenhangende wederopbouwplannen worden vastgesteld om de toegankelijkheid van de binnenstad te verhogen en de doorstroming naar Amsterdam-Noord via de IJ-tunnel mogelijk te maken: Jodenbreestraat, Nieuwmarkt, Weesperstraat en Oostelijke Eilanden.

**1954**

Het Waterloo plein wordt definitief de locatie voor het nieuwe stadhuis. Het Frederiksplein komt vrij voor een operagebouw.

**1955**

*Nota binnenstad:* verkeersdoorbraken en andere maatregelen om de centrumfuncties in leven te houden staan op gespannen voet met de wens de monumentale waarden van de binnenstad te beschermen. De bouw van een ondergrondse spoorweg wordt overwogen.

**1956**

Ben Merkelbach wordt benoemd tot stadsbouwmeester.

**1957**

De Sloterplas in de Westelijke Tuinsteden vormt een nieuw recreatiegebied.

De Commissie voor de Oude Stad wordt uitgebreid met een vertegenwoordiger van de oudheidkundige verenigingen (C.W. Royaards) en het hoofd van het Gemeentelijk Bureau voor de Monumentenzorg (R. Meischke).

**1958**

Jakoba Mulder volgt Van Eesteren op als hoofd van de afdeling Stadsontwikkeling.

Het Frederiksplein wordt bestemd voor nieuwbouw van De Nederlandsche Bank. Het operagebouw wordt verwezen naar het terrein van de Oude Rai aan de Ferdinand Bolstraat.

**1959**

Structuurplan van de Stadsrandcommissie voor de zuidoostelijke stadsuitbreiding. Afdeling Stadsontwikkeling begint onder leiding van Siegfried Nassuth aan het stedenbouwkundig ontwerp.

**1961**

Berghoef en Vegter, in 1939 de winnaars van een prijsvraag voor het nieuwe raadhuis op het Frederiksplein, maken een aangepast plan voor het Waterloo plein.

**1962**

Met de nieuwe Woningwet wordt een welstandsbepaling in alle gemeentelijke bouwverordeningen verplicht gesteld.

Chris Nielsen volgt Merkelbach op als stadsbouwmeester, hij bekleedt deze functie tot 1969.

**1963**

De afbraak van Kattenburg begint.



F. WEEDA / STADSARCHIEF AMSTERDAM

**1965**

Stadsontwikkeling presenteert het plan voor de eerste 18.000 woningen in de zuidoostelijke stadsuitbreiding.

Ton de Gier volgt Jakoba Mulder op als hoofd van de afdeling Stadsontwikkeling.

**1966**

Nota van de raadsleden Brinkgreve, Nipperus en Rossen: het welstandstoezicht in de binnenstad heeft gefaald.

De gemeenteraad geeft groen licht voor de ABN-nieuwbouw aan de Vijzelstraat. Het actiecomité Ban de Bank wordt opgericht.

De Molenwijk in Noord, een voorstudie voor de Bijlmer, is voltooid: voor het eerst een scheiding tussen auto's en overig verkeer via halfhoge wegen.

In de Bijlmer wordt de eerste paal voor de flat Hoogoord (plandeel A) geslagen.

**1967**

Openbare hearing over het welstandstoezicht in de binnenstad.

Presentatie van plan-Jokinen met grootschalige reconstructie van onder meer de Kinkerbuurt en grote verkeersdoorbraken.

Na verbreking van de relatie met Berghoef en Vegter schrijft de gemeente een nieuwe internationale prijsvraag uit voor het stadhuis. Winnaar wordt de Weense architect Holzbauer.

**1968**

De IJ-tunnel gaat open voor autoverkeer.

De eerste bewoners nemen hun intrek in de Bijlmer. Het Plan Stadsspoor voor een metronet wordt door de gemeenteraad goedgekeurd. Besloten wordt met de aanleg van de oostlijn te starten, voor een betere ontsluiting van de Bijlmermeer.

Een handtekeningactie zorgt voor redding van het Pintohuis aan de Sint Antoniesbreestraat, dat had moeten wijken voor vierbaansweg. In 1975 opent de koningin het gerestaureerde pand.

**1969**

Kritisch congres in Arnemuiden over toekomst welstandstoezicht.

*Eerste nota over de stadsvernieuwing:* reconstructie van de oude wijken rond de binnenstad binnen een tijdsspanne van 50 jaar. Dit betekent totale sloop (inclusief het stratenpatroon) en nieuwbouw. 'Licht, lucht en ruimte' is nog steeds het adagium.

**1970**

In de Dapperbuurt wordt de actiegroep De Sterke Arm opgericht. Het strijdpunt: betaalbare nieuwbouw in open gaten, binnen het bestaande stratenpatroon.

**1971**

*Nota inzake welstandstoezicht* kondigt Welstandsberaad Binnenstad en een compendium met richtlijnen voor bouwen in de binnenstad aan. Het komt niet tot uitvoering.

*Tweede nota over de stadsvernieuwing:* verkeersdoorbraken in en rond centrum zijn van de baan. Voor Nieuwmarktbuurt, Jordaan en Westelijke Eilanden wil men nu combinatie van nieuwbouw en renovatie met behoud van het ruimtelijk patroon; voor Kattenburg en de Dapperbuurt nog altijd grootschalige sloop en nieuwbouw.

Plan van W.T. Duiff van Stadsontwikkeling om de Dapperbuurt tegen de vlakte te gooien en te vervangen door meanderende strokenbouw, met tussenliggend groen.

Het Okurahotel aan de Ferdinand Bolstraat gaat open. In 1968 hadden Bijvoet en Holt voor deze plek een operagebouw plus hoteltoeren ontworpen, maar na buurtprotesten ging het operaplan van tafel.

In 1979 wordt besloten opera en stadhuis te combineren op het Waterloo plein.

**1973**

Jan Schaefer wordt staatssecretaris voor stadsvernieuwing.

**1975**

Het verzet tegen de komst van de metro en de afbraak van panden in de Nieuwmarkt bereikt zijn hoogtepunt. De rellen gelden als hét omslagpunt in de strijd om behoud van de oude wijken.

Suriname wordt onafhankelijk. Veel Surinamers komen naar Nederland en vestigen zich in de Bijlmer.

Europees Monumentenjaar. Gemeenten krijgen meer oog voor historische binnensteden.

**1977**

De dienst Publieke Werken wordt gesplitst in de dienst Stadsontwikkeling (de latere dienst Ruimtelijke Ordening), de dienst Openbare Werken en het Grondbedrijf.

**1978**

*Derde nota over de stadsvernieuwing* met radicale koerswijziging: in plaats van de 'uiteengelegde stad' (met overloopbeleid) moet Amsterdam als 'compacte stad' weer centraal komen te staan.

# De Schoonheid van Amsterdam

Voor de tweede maal een katern over de geschiedenis van de Commissie voor Welstand en Monumenten van Amsterdam, deze keer over de periode 1940–1978. Dit deel hadden we u verkeerd aangekondigd, het zou het laatste deel zijn. Maar dan deden we geen recht aan alle beelden, achtergronden en controverses die archiefonderzoek en gesprekken met betrokkenen opleverden. Daarom verschijnt dit najaar nog een derde deel over de periode 1978–2009.

Voor dit tweede deel is de verleiding groot om in kort bestek de naoorlogse geschiedenis van Amsterdam te beschrijven. Dit is immers de periode waarin een groter deel van Amsterdam tot stand kwam dan in de eettelijke eeuwen daarvoor, en waarin een welstandscommissie via haar adviezen een groot stempel op de stadsuitbreidingen had kunnen drukken. We beperken ons toch tot de commissie zelf – en zoals uit de geschiedenis van de suiker ook de geschiedenis van het kolonialisme en de macht van de voedselindustrie te begrijpen valt, zo geeft dit verhaal hopelijk meer inzicht in Amsterdam.

Na de oorlog bestond er een dringende noodzaak tot snelle woningproductie, waardoor een stroom bouwplannen van de tekentafel rolde met grote aantallen van dezelfde woningtypes. De druk op de woningmarkt duurde tot de jaren zeventig, toen de overloop naar de groeikernen in de omgeving van Amsterdam gestalte kreeg. Vooral in de jaren zestig domineerde de neiging om in het historische centrum ruimte te geven aan economische ontwikkeling en aan autoverkeer. Vele acties om de unieke schoonheid van de binnenstad te beschermen waren het resultaat.

De verhouding tot het bestuur stond steeds op geheel eigen wijze onder druk; was er geen onvrede over het ontbreken van beleid of van een hoogbouwvisie dan bestond er wel onbegrip bij de politiek over de oordeelsvorming door de leden. Een terugkerend thema in het welstandstoezicht is de discussie tussen voorstanders van historiserend bouwen in de binnenstad en de pleitbezorgers van eigentijdse monumenten. Van alle tijden is ook de roep om supervisie; de neiging van de gemeente pas advies in te winnen als alle plannen in kannen en kruiken zijn en dan geen enkel uitstel kunnen velen; het soms wijken voor die druk en daar door de buitenwereld op worden aangesproken. Maar gelukkig verdwenen is het verwijt van willekeur in de adviezen, omdat de beoordelingskaders nu politiek worden vastgesteld. De commissie is nu onafhankelijk, maar werd in de beschreven periode sterk beïnvloed door directeuren van diensten, die er een strijdtoneel vonden.

Sommige vragen horen bij de culturele activiteit die welstand is, en krijgen in iedere tijd een nieuwe beantwoording. In dit deel leest u over de grote naoorlogse uitbreidingen: de Westelijke Tuinsteden en de Bijlmer. Over de ingrepen in de binnenstad van Amsterdam. Over de beginnende herwaardering voor de bestaande stad en hoe deze toch tekortschoot bij de start van de stadsvernieuwing. Ik wens u wederom veel leesplezier.

*Annemiek Rijckenberg*

*Voorzitter Commissie voor Welstand en Monumenten Amsterdam*

## OMSLAGFOTO

24 woningen op een winkelplint aan de Burge-meester de Vlughtlaan 131–137, ontworpen door P.J.M. Zeegers, 1958.

Op de nieuwbouw in de Westelijke Tuinsteden had het welstandstoezicht niet veel invloed.

STADSARCHIEF AMSTERDAM



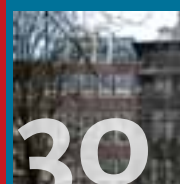
## DE STRIJD OM DE WESTELIJKE STADSUITBREIDING



## SUPERVISOREN HADDEN HET NAKIJKEN BIJ BOUW BIJLMER



## CITYVORMING EEN KANS OF BEDREIGING?



## WELSTANDSTOEZICHT VOOR BINNENSTAD ONDER VUUR

### EN VERDER

- 16 Supervisie bij grote projecten loopt nu beter
- 26 Torenhuizen en mammoetsteenkolossen
- 34 Vijzelbank: symbool van de cityvorming
- 37 Woningnood breekt wet...



De Juliana van Stolbergstraat in Landlust (Bos en Lommer), 1937. Dit was het eerste experiment met half open bouwblokken, op initiatief van het bureau Merkelbach en Karsten.



WELSTAND ONDER DRUK DOOR GROTE BOUWSTROMEN

# De strijd om de westelijke stadsuitbreiding

Na de Tweede Wereldoorlog stond de westelijke stadsuitbreiding bovenaan de agenda van het welstandstoezicht. Voor de uitvoering van deze grote opgave werd eindelijk het zo gewenste supervisorsysteem ingevoerd. Toch verdwenen eisen van welstand vaak naar de achtergrond door de woningnood en de druk om in hoog tempo veel woningen te bouwen.



STADSARCHIEF AMSTERDAM

LINKS: 'Achterzijde' van bouwblok aan de Juliana van Stolbergstraat, 1943. In het ontwerp van de gevel waren voorzieningen voor de was opgenomen.

ONDER: Artikel uit 1939 in *De 8 en Opbouw*, vakblad van de modernisten, waarin men de kwaliteit in twijfel trok van de architecten waarmee particuliere bouwers in zee gingen.

bouwers wilden geen balkons, Stadsontwikkeling juist wel, liefst voor en achter. Dat resulteerde dan soms in het compromis van de Franse balkonnetjes. Platte of hellende daken? Cornelis van Eesteren, de bedenker van het Algemeen Uitbreidingsplan, zei dat het hem niet zoveel uitmaakte, als het maar allemaal hetzelfde was. Er heerste een zekere berusting.

### Kinderjuffrouw

In 1939 wijdde *De 8 en Opbouw*, het vakblad van de modernisten, een aantal artikelen aan de gebrekkige architectuur in Bos en Lommer. Men vond dat het welstandstoezicht de zaak er alleen maar erger op maakte: door aan de bouwers voorstellen aan te reiken voor betere oplossingen verdoezelde men de ondermaatse kwaliteit van de architecten. 'Kinderjuffrouw Schoonheidscommissie moet nu inpakken en plaats maken voor de Montessorileidster Mej. beroepsbescherming,' concludeerde een auteur.

In plaats van haar biezen te pakken probeerde de Commissie voor de Nieuwe Stad wegen te vinden om de controle op de ar-

**E**IND JAREN DERTIG maakte de Commissie voor de Nieuwe Stad zich ernstig zorgen over de uitvoering van de grote stadsuitbreiding in westelijke richting volgens het Algemeen Uitbreidingsplan van 1935. Hoe kon de kwaliteit van de plannen afdoende worden bewaakt bij zo'n grootschalige bouwopgave? Vooral architectlid Willem Dudok, daarin bijgevalen door andere commissieleden, hamerde er steeds weer op dat hij de meeste architecten niet capabel genoeg achtte voor zulke belangrijke opdrachten.

In de Commissie voor de Nieuwe Stad praatte men dan ook regelmatig over de noodzaak van een supervisorsysteem en over de wenselijkheid van een gecontroleerde architectenkeuze. Het waren juist de architectleden die daar het hardst om riepen, waarschijnlijk deels uit een gemeend engagement, maar toch ook wel met hun eigenbelang in gedachten: zij behoorden tot de elite waaruit de architecten en supervisors gekozen zouden worden.

### Strokenbouw

Het toezicht op de uitvoering van de stadsuitbreiding was vooral urgent geworden na de introductie van de strokenbouw. Deze verkaveling stelde andere eisen aan de architectuur, omdat de achterzijde in het

zicht kwam, of beter, er was helemaal geen achterkant meer. De schuurtjes, de was en de gebruikelijke rommel op de balkons zouden allemaal in het zicht komen, als daarvoor geen oplossing in het bouwwerk zelf bedacht werd.

Bij de Juliana van Stolbergstraat in Landlust, aan de rand van Bos en Lommer, was in 1937 het eerste experiment met half open bouwblokken gerealiseerd op initiatief van het bureau Merkelbach en Karsten. De Commissie voor de Nieuwe Stad vond het resultaat nog niet bevredigend, maar ronduit negatief was ze over de eerste pogingen om strokenbouw in het oostelijk deel van Bos en Lommer te realiseren. Hier waren particuliere bouwers aan de slag gegaan met zelfgekozen architecten, die zich volgens de commissie geen raad wisten met deze verkaveling, terwijl bovendien de afstanden tussen de stroken uit financiële overwegingen veel te krap waren geworden.

Er werd veel gemopperd in de Commissie voor de Nieuwe Stad, ook over de bouwhoogtes, dakvormen en woningplattegronden, maar de onmacht om iets aan de slechte plannen te doen sprak uit elke bespreking. De commissie had weinig bevoegdheden en was bovendien erg bang om de bouwers tegen zich in het harnas te jagen door al te veel eisen te stellen. De



Overzicht van de ontwerpers van bouwplannen en van de supervisors in de tuinstad Slotermeer.

chitecten te vergroten en de stedenbouwkundige eenheid te garanderen. Ze vroeg Van Eesteren of hij de leiding van de architecten in Bos en Lommer op zich wilde nemen, maar deze weigerde. Uiteindelijk is toch een poging ondernomen om in een combinatie van bouwers, verenigd in Amstels Bouwvereniging, en de architecten Ben Merkelbach en Mart Stam een supervisorsysteem met gecontroleerde architectenkeuze op te zetten. Dat was wat de Commissie voor de Nieuwe Stad steeds gewild had. Maar het liep in 1939 uit op een mislukking, volgens Merkelbach door tegenwerking van een deel van de bouwers, volgens de Commissie voor de Nieuwe Stad door de oorlogsdreiging.

### Oorlogsperiode

Hoe verging het de welstandscommissies in oorlogstijd? Net als de hele ambtenarij

probeerden de niet-Joodse commissieleden hun werk te blijven doen, ook al werd dat werk in de loop der jaren minder. In 1940 kreeg de Commissie voor de Nieuwe Stad nog veel plannen te behandelen, maar in 1942 werd dat al een stuk minder en op 5 mei 1943 was de laatste vergadering van deze commissie. Het ging daarna alleen nog maar om kleine bouwvragen die de architectleden zelfstandig afhandelden.

Doorwerken kon alleen onder de voorwaarde van het tekenen van niet-Jood verklaringen eind 1940 en nog eens voor de echtgenoten in augustus 1942. Iedereen tekende en L.S.P. Scheffer, hoofd van de afdeling Stadsontwikkeling, werd lid van de Kultuurkamer toen hij met ontslag bedreigd werd. Zijn baas W.A. de Graaf stemde daarmee in, want het zou volgens hem 'feitelijk geen betekenis' hebben, aldus Scheffer in zijn memoires.

De hele club, met uitzondering van architect Johan Groenewegen die begin 1941 aftrad, bleef in de oorlogsjaren zitten, ook nadat het voltallige gemeentebestuur kort na de Februaristaking van begin 1941 ontslagen was. Jan Gratama, een van de langzittende leden van de Schoonheidscommissie, werd zelfs wethouder onder de

nieuwe burgemeester Voûte, begunstigend lid van de Germaanse ss in Nederland. Volgens Scheffer verwachtte Gratama veel van het naziregime wat betreft het 'ordenend optreden in esthetische zaken'. En als het regime al niet ordenend was, dan was het wel Gratama zelf die zijn nieuwe positie gebruikte om de ingezonden bouwtekeningen eigenhandig van rode krassen te voorzien om aan te geven wat er veranderd



STADSARCHIEF AMSTERDAM

## Organisatie van het welstandstoezicht

Amsterdam kende sinds 1933 drie organen voor het welstandstoezicht: de Schoonheidscommissie, de Commissie voor de Oude Stad en de Commissie voor de Nieuwe Stad. Terwijl de Schoonheidscommissie adviseerde over algemene vragen van esthetische aard en als beroepscommissie fungeerde, brachten de Commissies voor de Oude en de Nieuwe Stad advies uit over afzonderlijke bouwontwerpen, kunstwerken en plaatsing van bouwwerken op de monumentenlijst.

De commissies overlaptten sterk qua samenstelling. In alle drie zaten de directeurs van de gemeentelijke diensten Publieke Werken, Bouw- en Woningtoezicht en de Woningdienst, alsmede het hoofd van de afdeling Stadsontwikkeling en de stadsarchitect (tot 1946 A.R. Hulshoff, daarna was de positie vacant, tot in 1956 B. Merkelbach als stadsbouwmeester werd benoemd). Ook hadden vertegenwoordigers van respectievelijk de burgerij en het bedrijfsleven zitting in alle commissies.

In de Commissie voor de Nieuwe Stad waren daarnaast nog het Grondbedrijf, de bouwbedrijven en de corporaties vertegenwoordigd. In de Commissie voor de Oude Stad participeerden vanaf 1957 een afgevaardigde van de oudheidkundige verenigingen en het hoofd van Bureau Monumentenzorg.

Een bijzondere positie hadden de architectleden. Zowel in de Commissie voor de Oude als in die voor de Nieuwe Stad hadden drie particuliere architecten zitting (behalve in de periode tot 1946, toen in de Commissie voor de Nieuwe Stad de stadsarchitect Hulshoff een van deze plaatsen bezette). Deze drietallen vormden elk een architectencommissie die de esthetische beoordeling van plannen voorbereidde. Alle zes de architecten zaten ook in de Schoonheidscommissie.

De meeste gemeenten in Nederland hadden in de jaren dertig een welstandsbepaling opgenomen in hun bouwverordening, al was er sprake

van een jungle van afwijkende bepalingen en handelwijzen. In Amsterdam mocht vanaf 1922 volgens de bouwverordening niet meer gebouwd worden als het stadsschoon werd geschaad, in 1932 gewijzigd in de formulering dat het bouwen moest beantwoorden aan redelijke eisen van welstand. De in 1938 ingestelde staatscommissie-Frederiks en haar opvolger na de oorlog speelden bij het ontwerp van de nieuwe woningwet in op de formele status die het welstandstoezicht inmiddels al had verworven. Dit resulteerde in 1962 in de bepaling in de gewijzigde Woningwet dat elke bouwverordening voorschriften voor het bouwen of verbouwen van gebouwen diende te bevatten, in ieder geval 'over het uiterlijk zowel op zichzelf als in verband met de omgeving', en dat de gemeenteraad een deskundig college diende aan te wijzen voor het schriftelijk uitbrengen van een advies. Het welstandstoezicht had hiermee een wettelijke basis gekregen.

RECHTS: Pierenbadje in de Gibraltarstraat, in 1952 ontworpen door Jakoba Mulder. De waterspeelplaats werd verhoogd aangelegd om te voorkomen dat hij als doorloop werd gebruikt en dat er straatvuil in waaide.

ONDER: De waterspeelplaats in de Gibraltarstraat in 2010.

moest worden. Scheffer en stadsarchitect A.R. Hulshoff bleven contact met hem houden, vooral over de strokenbouw in Bos en Lommer, waar hij niets van moest hebben.

Na de oorlog werden de oude welstandscommissies van hun taak ontheven en nieuwe commissies opgetuigd. 'Onvaderlandslievende elementen', zoals Gratama en de vertegenwoordiger van het bedrijfsleven, werden eruit gegooid. Enkele architecten, zoals A.J. van der Steur voor de Commissie voor de Nieuwe Stad, die in de oorlog te lang waren blijven zitten, werden echter wel opnieuw gekozen.

### Supervisors in Bos en Lommer

Het was niet het naziregime dat de door Gratama en vele anderen zo gewenste orde in het welstandstoezicht bracht. Het was de antinazistische, door het Nederlandse gezag benoemde Johan Ringers, die van 1940 tot zijn internering in 1943 als Algemeen Gemachtigde voor de Wederopbouw de organisatie van de bouw met straffe hand leidde. Ringers voerde landelijk het supervisorsysteem in met architectencommissies



STADSARCHIEF AMSTERDAM

sies die verantwoordelijk waren voor de architectenkeuze. Hij benoemde zelf de supervisors, maar liet zich daarbij adviseren door een Stedenbouwkundige Commissie. Een van de leden was Scheffer, die zo van nabij kennismakte met dit systeem.

Op de eerste vergadering van de Commissie voor de Nieuwe Stad na de oorlog, op 18 december 1946, meldde Scheffer dat Ringers in 1942 naar Amsterdam was geko-

men om te overleggen over de organisatie van de woningbouw na de oorlog. Van gemeentewege was toen voorgesteld om ook in de uitbreidingsgebieden, te beginnen met het westelijk deel van Bos en Lommer, het supervisorsysteem in te voeren en te werken met een selectie van vakkundige architecten.

Dit idee was in de oorlog helemaal uitgewerkt in overleg tussen Ringers, het gemeentebestuur en de gemeentelijke diensten. Overleg met de Commissie voor de Nieuwe Stad was volgens Scheffer toen niet mogelijk. Besloten werd dat de supervisors benoemd zouden worden door B en W. Voor het resultaat van hun werk zouden ze verantwoording schuldig zijn aan de Commissie voor de Nieuwe Stad. De supervisors werden beschouwd als verlengstuk van de commissie en zouden zich daar ook moeten melden als er onenigheid was tussen hen en de architecten. De commissie zou achteraf de bouwplannen beoordelen.

Dit idee was direct ten uitvoer gebracht. B en W hadden de supervisors voor Bos en Lommer benoemd op voordracht van de Bond van Nederlandse Architecten: J. Groenewegen voor het noordelijk deel, J.F. Berghoef voor het midden en A. Boeken voor het zuiden. Ondergronds werkende architecten hadden eerder al, in overleg met



OPMEER REPORTS



Koningin Juliana op bezoek bij de familie Reusch aan de Walraven van Hallweg tijdens de feestelijke 'opening' van de tuinstad Slotermeer op 7 oktober 1952. De tuinstad was pas in 1963 echt af.

Ringers, richtlijnen voor de woningarchitectuur opgesteld. Deze werden in iets gewijzigde vorm overgenomen als leidraad voor de architecten en bouwers in Bos en Lommer. Architecten waren volgens Scheffer al bezig met het uitwerken van de plannen. En Berghoef had direct al laten zien waartoe een supervisor in staat was: op zijn initiatief waren de gevelafstanden tussen de stroken vergroot van 20 naar 28 meter, een belangrijke kwalitatieve verbetering.

#### Commissie Nieuwe Stad overbodig?

Op het verhaal van Scheffer kwam in de bewuste eerste vergadering van de Commissie voor de Nieuwe Stad geen enkel commentaar. Dat lijkt vreemd, want er was beslist over een taak van de Commissie voor de Nieuwe Stad, met buitensluiting van diezelfde commissie. Toch was een

groot deel van de commissie er wel bij betrokken: in elk geval de hoofden van de gemeentelijke diensten en zeer waarschijnlijk ook de architectleden. En bovendien: wat zou de commissie klagen, nu eindelijk de voorwaarden geschapen waren die men altijd gewenst had om een betere kwaliteit in de stadsuitbreiding te bereiken? Er waren nu over het algemeen goede architecten voor de woningbouw. De supervisors konden ingrijpen in de uitbreidingsplannen, stelden zelf bebouwingsplannen op en waakten over de kwaliteit en samenhang van de afzonderlijke ontwerpen. Hun bevoegdheden reikten veel verder dan de Commissie voor de Nieuwe Stad ooit had gehad. Maar was de commissie door het supervisorsysteem niet overbodig geworden?

Al direct op de eerste vergadering van de Commissie voor de Nieuwe Stad werd in december 1946 een bouwplan in Bos en Lommer ter beoordeling voorgelegd. Het ging om corporatiewoningen aan de Gibraltarstraat, het plan waarvoor Jakoba Mulder van Stadsontwikkeling in 1952 een prachtige grote waterspeelplaats tussen de stroken zou ontwerpen. Twee maanden later kreeg de commissie meer woningbouwplannen voor Bos en Lommer voorgelegd.

Deze plannen, alle voor corporatiewoningen, waren al in een zo ver gevorderd stadium dat er alleen details te bespreken waren. Het oordeel van de Commissie voor de Nieuwe Stad leek niet meer van belang. Kenmerkend daarvoor was de afwezigheid

van de supervisors bij de bespreking van de plannen. Kennelijk ondermijnde het supervisorsysteem toch het bestaansrecht van de commissie, die gereduceerd leek tot een steunpilaar voor de supervisors in geval van conflicten met de architecten. Maar het systeem werkte wel: de Commissie voor de Nieuwe Stad was over het algemeen positief over de ingeleverde plannen.

#### Geen frivoliteiten

We maken een sprong van 1946 naar 1952, wanneer in de eerste wijk van Nieuw-West, Slotermeer, al de eerste woningen gebouwd en bewoond zijn. Er was een nieuw stedenbouwkundig plan voor een klein deel van Slotermeer dat het vooroorlogse plan verving: de strokenbouw was omgewerkt tot een meer gevarieerde verkaveling met als belangrijke nieuwe vorm de door Jakoba Mulder in de oorlog ontwikkelde hovenbouw. Opdrachtgever voor het merendeel van de woningbouwplannen was de Woningdienst, ook voor de corporatiewoningen. Het supervisorsysteem werd ook in Slotermeer toegepast, inclusief een lijst met 'goedgekeurde' architecten.

In de Commissie voor de Nieuwe Stad was de sfeer veranderd. Dat kwam vooral door de nieuwe directeur van de Woningdienst, J.F.A. Alozerij, die steeds in de oppositie ging en probeerde zijn zin door te drijven. Hij vond dat er te veel 'getheoretiseerd' werd en wilde dat de commissie zich beperkte tot de uitspraak 'wel of niet



aanvaardbaar'. Alozerij drong telkens weer aan op snelheid en eenvoud, geheel in de lijn van zijn wethouder J.J. van der Velde.

De andere commissieleden probeerden vaak een betere kwaliteit te bereiken, hoewel de marges krap waren. Voorschriften van het rijk en de subsidievoorwaarden stelden paal en perk aan zowel de woninggrootte als aan enige frivoliteit in het uiterlijk. 'Onnodige sprongen en ingewikkelde verbanden' in de buitenwanden en in de luifels boven de voordeuren waren niet toegestaan, en de verkaveling moest niet te ingewikkeld zijn. De Woningdienst overlegde als belangrijkste opdrachtgever rechtstreeks met het ministerie over de woningbouwplannen. Pas als daar goedkeuring was verkregen, werd een plan in de Commissie voor de Nieuwe Stad gebracht. Dan was er vaak niets meer aan te veranderen.

### Gemangeld

Over sommige belangrijke beslissingen overlegde de directeur van de Woningdienst in het geheel niet met de commissie. Ingrijpend was bijvoorbeeld de herhalingsbouw, waarbij hele complexen uit een andere buurt overgenomen werden vanwege de lagere kosten en de tijdwinst. De supervisor en de afdeling Stadsontwikkeling werden daar dan plotseling mee geconfronteerd en hadden vaak grote problemen om zo'n complex stedenbouwkundig goed in te voegen. Het was ook Alozerij die, tegen de wil van de overige commissieleden in, het aantal etagewoningen wist te vermeerderen ten koste van eengezinswoningen. Dat ontlokte aan Scheffer de uitspraak dat men bezig was Slotermeer 'af te breken'. Het is eigenlijk een wonder dat er in deze situatie toch nog verschillen in architectuur ontstonden, zoals aan de Burgemeester de Vlughtlaan, waar complexen van winkels en woningen met traditionalistische zuiltjes naast eenvoudig vormgegeven systeembouw kwamen te staan.

**De Burgemeester Vening Meineszlaan in buurt A, het eerst gerealiseerde deel van de tuinstad Slotermeer, in 2007 benoemd tot het Van Eesteren Museum.**

Ben Merkelbach vreesde als een van de supervisoren van Slotermeer gemangeld te worden tussen de ruziënde gemeentelijke diensten, vooral de Woningdienst en Stadsontwikkeling. Hij wilde plannen al veel eerder in de Commissie voor de Nieuwe Stad brengen, zodat hij kon terugvallen op daar genomen beslissingen. Alozerij voelde daar niets voor. De halfslachtige uitkomst was de instelling van een wekelijks overleg, de Kleine Commissie, waarin wel de gemeentelijke diensten maar geen architecten vertegenwoordigd waren. De leden zelf verwachtten er niet veel van. Er

was ook geen enkele reden te bedenken waarom de conflicten in zo'n Kleine Commissie wel opgelost zouden worden. En mocht men daar toch tot een eensluidend standpunt komen, dan was dat nog niet bindend.

### Papier en praktijk

Het bleef een onbevredigende situatie waarin de papieren organisatie en de praktijk van het bouwen in de stadsuitbreiding ver uiteenliepen. Formeel had er eerst een gedetailleerd uitbreidingsplan moeten zijn met bebouwingsvoorschriften, dat goedge-

## Het Van Eesteren Museum

In hoog tempo verdwijnt sinds het eind van de vorige eeuw door de herstructurering het karakteristieke stadsbeeld van de naoorlogse wijken in Amsterdam-West. Alle pleidooien voor een behoedzamer aanpak zijn tot nu toe tevergeefs geweest, op één uitzondering na: een halve vierkante kilometer, begrensd door de Ringspoorbaan, de Burgemeester van Tienhovengracht, Burgemeester Eliasstraat en Burgemeester Vening Meineszlaan, is in 2007 op initiatief van de stadsdeelraad Geuzenveld-Slotermeer benoemd tot het Van Eesteren Museum. Dit gebied valt vrijwel samen met Buurt A, het eerst gerealiseerde deel van de Tuinstad Slotermeer.

Sinds die tijd is er weinig veranderd aan de wijk, waardoor de principes die ten grondslag lagen aan het Algemeen Uitbreidingsplan van Van Eesteren nog goed te herkennen zijn. Kenmerkend is een grote variatie aan bebouwingstypologieën: eengezinswoningen, gestapelde woningen en middenstandswoningen. Aldo van Eyck en Jan Rietveld ontwierpen er bejaardenwoningen, Berghoef zijn prefabwoningen op basis van het Airey-systeem, Arthur Staal was verantwoorde-

lijk voor vier blokjes aan de Burgemeester Fockstraat en de architecten Evers en Sarlemijn tekenden voor het beeldbepalende complex aan de Burgemeester de Vlughtlaan. Toch is het openluchtmuseum niet bedoeld om een staalkaart van de architectuur uit deze periode te tonen. Het gaat om de stedenbouwkundige opzet erachter: de samenhang van woonvormen, de open verkaveling en de uitgekiende groenstructuur. Net als in de rest van de Westelijke Tuinsteden is het vele groen een onlosmakelijk deel van de ruimtelijke opzet.

Hoewel het gebied is aangewezen als gemeentelijk beschermd stadsgezicht, is sloop van een aantal onderdelen van het Van Eesteren Museum en nieuwbouw in dezelfde *footprint* niet uitgesloten, als dit om programmatische of bouwtechnische redenen noodzakelijk wordt geacht. In 2009 presenteerde een aantal woningcorporaties plannen voor sloop/nieuwbouw, met name voor alle karakteristieke Airey-woningen aan de Burgemeester de Vlughtlaan en de Burgemeester Fockstraat. De sloopplannen leidden tot maatschappelijke onrust. Het laatste woord is er nog niet over gesproken.





keurd was door de gemeenteraad. Op basis daarvan konden dan de woningbouwplannen gemaakt worden. Volgens de gemeentelijke 'Instructie voor supervisors' zou vervolgens de supervisor het uitbreidingsplan om moeten werken tot een volledig bebouwingsplan. De supervisor had bovendien de bevoegdheid wijzigingen in het uitbreidingsplan voor te stellen en zich in overleg met de Commissie voor de Nieuwe Stad te bemoeien met de architectonische detaillering en de materiaalkeuze. Dat was ook ongeveer de praktijk in Bos en Lommer geweest, afgezien van het haperende overleg tussen supervisor en commissie.

In Slotermeer echter liepen de woningbouwplannen vooruit op het stedenbouwkundig plan, dat pas werd vastgesteld *na* dat de bebouwing er al stond. In de latere wijken werden voorlopige stedenbouwkundige plannen opgesteld, die eenvoudig aangepast konden worden aan de woningbouwplannen. De gemeenteraad werd zo op een zijspoor gezet. De supervisor dreigde als vooruitgeschoven post van de Commissie voor de Nieuwe Stad in een bijrol gedrongen te worden.

In de eerstvolgende wijk na Slotermeer, Geuzenveld, werd het supervisorsysteem zelfs helemaal niet meer toegepast: daar werd Merkelbach als *coördinator* aange-

steld met veel beperktere bevoegdheden. In Slotervaart, de derde wijk van Nieuw-West, werd de relatie tussen stedenbouwkundig plan en bebouwingsplan weer enigszins genormaliseerd en werd het supervisorsysteem weer ingevoerd. Daar kwam meer particuliere bouw, waardoor de macht van de Woningdienst werd ingeperkt.

#### Commissie omzeild

Bekijken we in vogelvlucht de positie van de Commissie voor de Nieuwe Stad voor, tijdens en na de Tweede Wereldoorlog, dan kan de conclusie niet anders zijn dan dat de commissie het in elke periode moeilijk heeft gehad. Voor de oorlog was de commissie er nog het slechtst aan toe, toen zij totaal geen greep had op de plannen. En die plannen waren veelal slecht. Er werd voornamelijk gebouwd door particuliere bouwers en hun eigen architecten, waarbij het moeilijk bleek om zelfs maar een balkon gerealiseerd te krijgen.

De invoering van het supervisorsysteem leek een uitkomst: daardoor zou de commissie een vooruitgeschoven post hebben met ruimere bevoegdheden dan voorheen. Maar het succes van dit systeem direct na de oorlog leek de commissie zelf overbodig te maken.

Rechts de prefabwoningen op basis van het Airey-systeem van J.F. Berghoef aan de Hans Katanhof. Links de blokken van de architecten A. Evers en G.J.M. Sarlemijn aan de Burgemeester de Vlughtlaan.

Begin jaren vijftig, toen de grote bouwstromen op gang kwamen, was de situatie weer anders. Er ontstond gerommel in de commissie, omdat de Woningdienst de commissie verschillende malen met succes omzeilde en discussies over kwaliteit probeerde te smoren. Tegelijkertijd verloren de supervisors als bewakers van de kwaliteit aan invloed. Onder druk van de woningnood kreeg de Woningdienst het gelijk vaak aan zijn zijde. De bouwproductie vaarde daar wel bij, maar het welstandstoezicht en de democratische besluitvorming door de gemeenteraad kwamen in de knel. ■



HAAST, BEZUINIGINGEN EN ONDERMAATSE PLANNEN

# Supervisoren hadden het nakijken bij bouw Bijlmer

Het is midden jaren zestig. De bevolking van Amsterdam groeide sterk. De uitbreidingswijken uit de wederopbouwperiode, gebaseerd op het Algemeen Uitbreidingsplan van 1935, hadden de grenzen van hun opnamecapaciteit bereikt. In de Bijlmermeerpolder werd nieuwe ruimte gevonden om woningen voor honderdduizend mensen te bouwen. Het moest een idylle worden.



De Bijlmermeer begin jaren zeventig. Leven zonder uitlaatgassen door de volledige scheiding van voetgangers en verkeer. De kijktuinen hebben afgedaan; al het groen rondom de bouwblokken krijgt een recreatieve functie. Kinderen spelen niet meer op het trottoir maar in het park.

STADSARCHIEF AMSTERDAM



Koningin Juliana, burgemeester Samkalden en anderen bekijken een maquette van de Bijlmermeer, 1971. De bouw begon in 1966, twee jaar later kwamen de eerste bewoners.

**I**N 1965 PRESENTEERDE de afdeling Stadsontwikkeling een structuurplan voor de eerste 18.000 woningen in de zuidoostelijke stadsuitbreiding. Daarmee was een einde gekomen aan de jarenlange discussies over dichtheden, bouwhoogtes, woningtypologie en verkaveling. Een compromisloze visie op het leven in De Stad van Morgen kreeg zijn beslag: het ultieme voorbeeld van ruim wonen in het groen, volgens de principes van het CIAM (Congrès Internationaux d'Architecture Moderne, een serie internationale conferenties over moderne architectuur en stedenbouw, gehouden tussen 1928 en 1959). 'Licht, lucht en ruimte' was het adagium van het CIAM, in combinatie met volledig gescheiden verkeerssystemen. Boven het eerste plan, deel A, stond dan ook als titel: leven zonder uitlaatgassen.

Al sinds de instelling van de Stadsrandcommissie Amsterdam-Zuidoost in 1957 werd een heftige discussie gevoerd over de grondslagen van de nieuwe wijk. De opvattingen van Le Corbusier, een van de oprichters van het CIAM, over de moderne stad met een duidelijke functiescheiding werden als oplossing gezien en waren dé trend onder jonge architecten en stedenbouwers. Siegfried Nassuth, een leerling van Van Eesteren die nog maar sinds 1959 als jonge stedenbouwkundige bij de afdeling Stadsontwikkeling werkzaam was, kreeg de opdracht het plan te ontwerpen.

Nassuth stelde hoge woongebouwen voor, in een zeshoek geplaatst, die negen groene binnenhoven omsloten en zo zouden beantwoorden aan het uitgangspunt tot het creëren van collectiviteit. Daarnaast omvatte

zijn plan een stelsel van verhoogde wegen met parkeergarages en een netwerk van voet- en fietspaden in het groen. Aanvankelijk waren de gebouwen in het ontwerp van Nassuth zes lagen hoog bovenop een souterrain. Onder invloed van de door minister Bogaers gestimuleerde industriële woningbouw werd na langdurige onderhandelingen gekozen voor negen woonlagen bovenop twee lagen onderhuis. Al eerder was in de Molenwijk in Amsterdam-Noord geëxperimenteerd met hoogbouw in combinatie met overdekte en hoger gelegen parkeergarages. In de Bijlmer zou het concept van hoogbouw, afgestemd op de bereikbaarheid vanuit de garages, verder worden verfijnd.

### Jonge garde

Direct na het vaststellen van het structuurplan werd een team van supervisors ingesteld. Men vond het essentieel een verband te leggen tussen de stedenbouwkundige uitgangspunten en de praktische uitvoering, maar constateerde dat daarvoor nog geen orgaan met voldoende bevoegdheden bestond. In 1965 werd daarom een College van Coördinerende Supervisie ingesteld. Dit college had niet alleen de supervisie over het uitwerken van de plannen, maar behartigde ook het welstandstoezicht. De architectencommissie van de Commissie voor de Nieuwe Stad, die normaliter bouwplannen met een preadvies aan de plenaire vergadering voorlegde, was daarmee uitgeschakeld. Wel moest het supervisorenteam de plannen verantwoorden voor deze plenaire vergadering, waarin naast de architectleden de directeuren van de gemeentelijke diensten zitting hadden.

Als supervisors werden Frans van Gool, Evert Jelles en Dic. Slebos benoemd (deze laatste niet te verwarren met zijn neef D.J.H. Slebos, die in zijn functie van adjunct-hoofd van de afdeling Stadsontwikkeling als adviseur zitting had in de Commissie voor de Nieuwe Stad en secretaris was van de Commissie voor de Oude Stad). Deze jonge garde stond vierkant achter de moderne ideeën van het Nieuwe Bouwen. In 1967 vulde de landschapsarchitect Nico Roorda van Eysinga het gezelschap aan. De supervisors hadden tot taak om de uitwerking van het uitbreidingsplan tot een volledig bouwplan in de gaten te houden. Dat betekende ook het beoordelen van de plan-

## Nagel aan doodskist

Jakoba Mulder, hoofd van de afdeling Stadsontwikkeling, was het allesbehalve eens met het hoge percentage hoogbouw in de plannen van Siegfried Nassuth. De grote hoven met groen waren volgens haar te weinig stedelijk van karakter. Ondanks haar kritiek werd het plan niet veranderd. In 1964 liet zij hoofdarchitect Ouwerkerk een tegenplan ontwerpen: een kleinschaliger, meer tuinstad-achtig ontwerp met meer middelhoogbouw.

Dit voorstel deed echter nauwelijks serieus mee in de planvorming. De kaarten waren al geschud: de politiek, waaronder wethouder Joop den Uyl, had zich achter het plan van Nassuth geschaard en er waren al afspraken gemaakt met een aantal systeembouwers. Er zat voor Mulder niets anders op dan de jonge honden ruim baan te geven om hun extravagante ideeën over stedenbouw in de Bijlmer uit te proberen. Jaren later zou zij echter de Bijlmer tot 'een nagel aan mijn doodskist' bestempelen. In de ontwerpen voor de Zuid-Bijlmer (onder meer Holendrecht) werd in de jaren zeventig de combinatie van halfhoge wegen en laagbouw alsnog gerealiseerd.

RECHTS: De 'droogloop': een met glas dichtgezette binnenstraat, breed genoeg voor de wagentjes van melkboer en broodbezorger. Hier zouden allerlei voorzieningen komen.

ONDER: De geplande verbindingsstraat tussen twee woonblokken moest een belangrijke ontmoetingsplek worden. Van dit ideaal kwam niets terecht.

nen van de afzonderlijke architecten. Daarnaast moesten de supervisors de totstandkoming bevorderen van een goed geheel in sociaal, stedenbouwkundig en architectonisch opzicht.

Het team voerde overleg met de verschillende partijen en gaf hun bindende richtlijnen. Daartoe hadden de supervisors een eigen instructie opgesteld, een *Nota van intentie*. In feite fungeerde het team als een *trait d'union* tussen de afdeling Stadsontwikkeling, de architecten en de welstandscommissie. De supervisors hadden de beslissende stem bij de keuze voor beton als bouw materiaal voor zowel de infrastructuur als voor de gebouwen: de torens, de

STADSARCHIEF AMSTERDAM



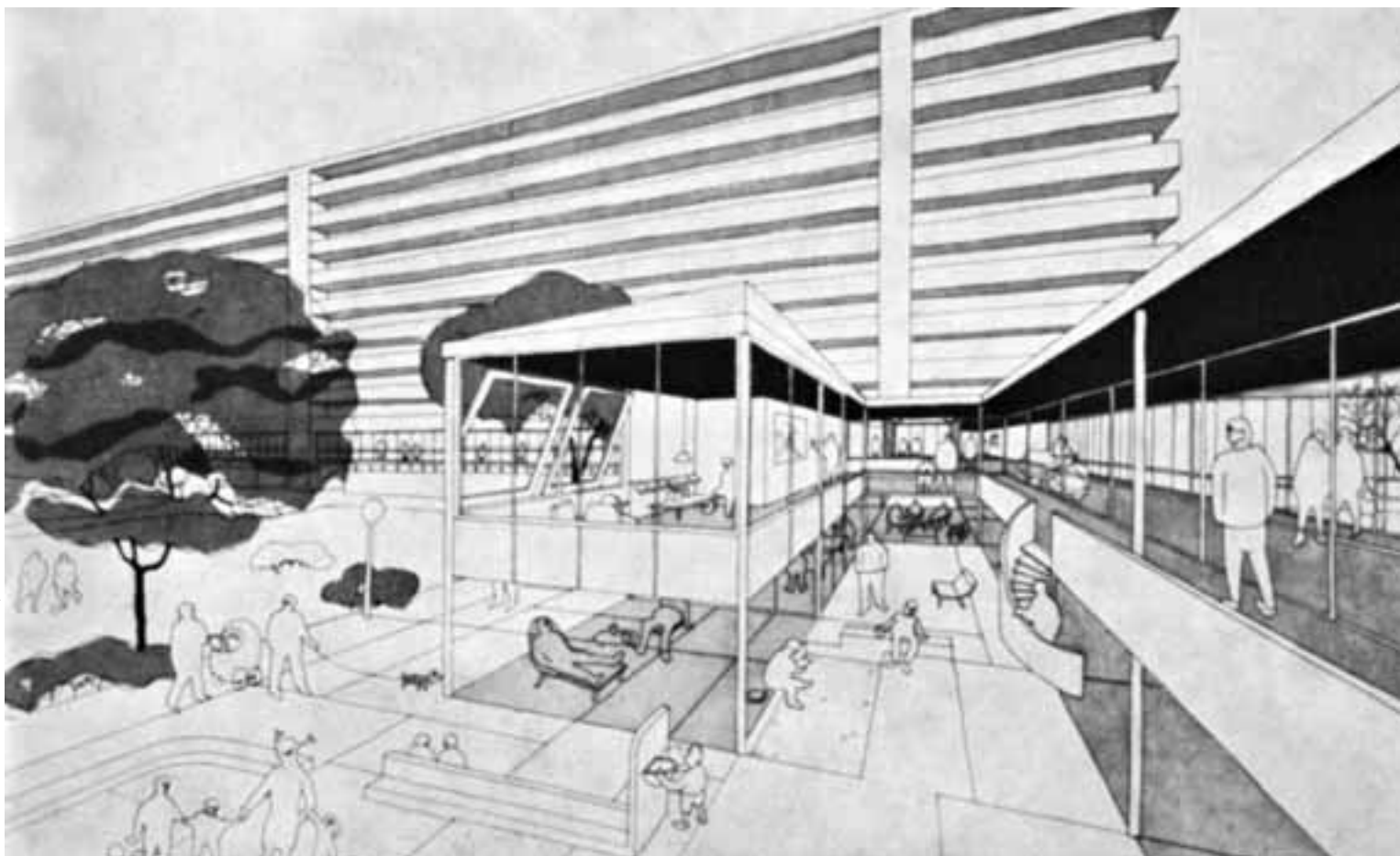
strokenbouw en ook de eengezinswoningen.

Bij de instelling van het supervisors team was afgesproken dat men regelmatig verantwoording zou afleggen aan de Commissie voor de Nieuwe Stad. Dit liet echter enige tijd op zich wachten. Eind 1965 toonde de voorzitter van de commissie, Albert

van Walraven (van 1955 tot 1969 directeur van Publieke Werken), duidelijk zijn ongeduld. Wanneer zou de commissie eindelijk iets te zien krijgen van de Bijlmerplannen?

#### Autostapelplaatsen

Ruim half jaar later, medio 1966, was het zover. Aan de hand van de eerste twee



GEMEENTELIJKE VOORLICHTINGSFOLDER, 1968

ingediende woningbouwplannen werd in de plenaire vergadering uitgebreid over de Bijlmer gesproken. Duidelijk werd dat de architectleden er moeite mee hadden dat de Bijlmerplannen direct door de supervisors bij de plenaire vergadering waren ingebracht, zonder een beoordeling vooraf door de architectencommissie. Wat was dan eigenlijk nog zijn functie, vroeg architectlid Alexander Bodon zich af.

De commissie stelde zich wat weerbarstig op tegenover de vooruitstrevende plannen en gaf blijk van scepsis over de moderne stedenbouw. Bodon verwoordde deze scepsis, toen de voorzitter aan de commissieleden vroeg of zij wel voldoende op de hoogte waren van de moderne opzet voor de Bijlmermeer en of het begrip 'droogloop' (de overdekte wandelgang van garage naar woning) bij hen bekend was. Bodon antwoordde dat hij wel iets van de plannen afwist, maar niet wat daarvan 'droom' en wat 'werkelijkheid' was.

Dic. Slebos, lid van het supervisorenteam, lichtte een tipje van de sluier op van de complexe en wellicht onmogelijke taak waarvoor de supervisors stonden. Enerzijds was het overleg met de opdrachtgevers en architecten nog volop gaande, anderzijds waren een heleboel zaken op stedenbouwkundig niveau al afgekaart.

Een discussie met de commissieleden over de stedenbouwkundige uitgangspunten was dan ook noch aan de orde, noch zinvol. Wel was er één groot zorgkind dat Slebos aan de commissie wilde voorleggen: de parkeergarages. De ontwerpen voor de autostapelplaatsen waren namelijk nog niet bekend, terwijl deze wel een duidelijke relatie met de woongebouwen zouden krijgen. De supervisors hadden geen idee wat er ruimtelijk op dit punt ging gebeuren.

#### Pretentieloze uniformiteit

Ook in zijn toelichting op de concrete bouwplannen gaf Slebos tussen de regels door te kennen dat het supervisorencollege in een lastig parket zat. De plannen lieten een uniform beeld zien: het resultaat van de stapeling van gelijke woningen, in combinatie met de toepassing van systeembouw. Wel waren de individuele woningen met gemiddeld honderd vierkante meter ongekend groot: een mijlpaal vergeleken met de naoorlogse driekamerwoningen in West. Maar de uniformiteit leidde tot kritische reacties in de Commissie voor de Nieuwe Stad.

Er zou een verschil in woonvorm moeten zijn tussen de verschillende verdiepingen, was de eerste reactie van de commissie. 'Men mag dit niet mensonterend noemen,

Luchtfoto met de eerste bebouwing van de Bijlmermeer gezien in zuidwestelijke richting, 1970. Vooraan de honingraatflats Koningshoef en Grunder, daarachter Grubbehoef, dan Kruitberg en Groeneveen, vervolgens Kikkenstein en Gooioord, en helemaal op de achtergrond de H-flats Hogevlecht, Hoog en Veld, Hofgeest en Hoogoord.

maar het is wel zodanig pretentieloos, dat het moeilijk in overeenstemming te brengen is met de hooggestelde intenties waarmee het plan stedenbouwkundig is opgezet. Er zijn te weinig stappen gedaan voor bewuste geleiding van de woningen,' aldus een commissielid. Supervisor Slebos herhaalde dat de plannen al zover in voorbereiding waren dat de supervisors zich niet met de verkaveling konden bemoeien. Het supervisorencollege had de gelijke woonvorm gesignaleerd en had dit aspect van de plannen 'laten gaan'.

Dat de commissieleden nogal argwanend stonden tegenover de toepassing van mo-





Maquette van een Bijlmerflat. 'Men mag aannemen dat in de komende jaren de beeldbuis niet meer het hele gezin de hele avond zal binden. Elk gezinslid zal behoefte hebben zich met eigen hobby's bezig te houden,' schreef de gemeente in een folder. Men kwam tot zeven plaatsen waar ieder gezinslid zich kon afzonderen. De individualisering was begonnen.

derne bouwsystemen, blijkt ook uit de reactie van Bodon op de kritiek van architectlid Herman Knijtijzer over de breedte van de entrees: met hun breedte van één meter waren die onder de maat, zeker in verhouding tot de verder zo riant opzet, aldus Knijtijzer. Het is blijkbaar 'nog niet zover dat de systeembouw zich kan aanpassen aan de wensen, maar omgekeerd dat men zich moet aanpassen aan het systeem', aldus Bodon.

### Herhaling van zetten

Na deze eerste kennismaking met de Bijlmerplannen bleef de Commissie voor de Nieuwe Stad enigszins verward achter. De verschijningsvorm van het woningplan was volgens haar niet aanvaardbaar en 'de woningen voldoen niet aan hetgeen in de richtlijnen gesteld is'. Tegelijkertijd was de zaak al beslist. Wellicht dat de gevoelens van de commissie het best onder woorden werden gebracht door architect J.A. Bangert. Hij gaf te kennen dat hij nu voor het eerst de plannen voor de Bijlmer onder ogen had gekregen en dat hij het daardoor, ondanks zijn bezwaren, moeilijk vond om kritiek te leveren.

Om de relatie met de supervisors niet te verstoren sloot de voorzitter de discussie af met de conclusie dat weliswaar verschillende detailpunten nader bezien moesten worden, maar dat niets een principiële ontwikkeling van het plan in de weg stond. 'Spreker weet van nabij, wat er voor moeilijkheden zijn. Spreker wenst de supervisors op hun verdere moeilijke weg alle goeds. Spreker meent dat de vergadering verheugd mag zijn dat een zo bekwaam drietal zich met de moeilijkheden in de Bijlmer heeft beziggehouden,' aldus de tactische slotwoorden van de voorzitter.

De daaropvolgende commissievergaderingen lieten een herhaling van zetten zien. De supervisors lieten doorschemeren dat zij de plannen te laat te zien kregen, waardoor er te weinig tijd was om nog adequaat

te adviseren. En ook de Commissie voor de Nieuwe Stad onderstreepte haar ongenoegen daarover, maar ging schoorvoetend met plannen akkoord. Zoals bij de bespreking van een 'aanloopcentrum' in mei 1967, waarbij de commissie er haar verwondering over uitsprak dat de dienst Publieke Werken 'zo schromelijk in gebreke is gebleven door het plan zo laat in te dienen'. Een ander voorbeeld is een woningbouwplan dat in hetzelfde jaar op de agenda stond. De supervisors gaven ruiterlijk toe dat de plannen ondanks hun pogingen om nog invloed uit te oefenen niet waren verbeterd. De voorzitter van de Commissie voor de Nieuwe Stad kon alleen pragmatisch concluderen dat 'het geen elegant gebaar zou zijn om het plan af te keuren, aangezien morgen de eerste paal geslagen wordt'.

### Breekijzer

Op een zeker moment werd het de supervisors toch te gortig en zochten zij hulp bij de Commissie voor de Nieuwe Stad. Zij hoopten de commissie te kunnen gebruiken als breekijzer in de richting van de politiek. De kwaliteit van de plannen was ondermaats, zo klonk het nu onomwonden, en de supervisors vreesden dat het onderliggende concept en het totaalbeeld volledig zouden verwateren. Een ander belangrijk pijnpunt was dat de verschillende gemeentelijke afdelingen die bij de aanleg van de Bijlmer betrokken waren, langs elkaar heen werkten. Dat wreekte zich bijvoorbeeld bij het ontwerp van viaducten: de dienst Publieke Werken had veel aandacht besteed aan de afwikkeling van het verkeer, maar was vergeten dat een openbaar gebied met winkels tussen de betonnen pijlers was gepland. De hoge verwachtingen die bij de publieke introductie van het plan voor de Bijlmermeer waren gewekt, konden op zo'n manier onmogelijk in vervulling gaan, aldus de supervisors.

Puntsgewijs – en in messcherpe bewoordingen – ventileerden de drie supervisors in de vergadering van de Commissie voor de Nieuwe Stad op 29 mei 1967 hun kritiek op de gangbare procedures: 'Omtrent elk bouwplan dat tot nog toe is voorgelegd, wordt geconstateerd dat a) de indiener in de meeste gevallen werd gedreven door zo grote haast dat bij voorbaat overleg of bedenktijd discutabel leek te worden gesteld; b) de indiener in veel gevallen wel een plan ontwerpt doch erbij zegt te beseffen dat vermoedelijk de financiën om het te realiseren wel zullen ontbreken; c) de indiener in bijna alle gevallen niet bereid is duidelijk en overtuigd voor de intenties



STADSARCHIEF AMSTERDAM

van het stedenbouwkundig plan op te komen, zo hij die intenties al heeft onderschreven.' Bij de bouwers leek een gebrek aan enthousiasme voor het stedenbouwkundig plan te bestaan, zo concludeerden de aanwezigen. Besloten werd over de onvrede te rapporteren aan de wethouders voor Publieke Werken en Volkshuisvesting. Het zou niet tot verbetering leiden.

### Scheurtjes

De scheurtjes in het ideale Bijlmerbeeld werden steeds beter zichtbaar. De integrale opzet kwam door de gescheiden verantwoordelijkheden van gemeentelijke en particuliere instanties in het gedrang, terwijl het koppelen en stapelen van functies juist een precieze afstemming vereiste. Niet alleen daardoor verschilde het kwaliteitsniveau van de diverse bouwopgaven nogal, maar ook door de gescheiden financiering van woningbouw, infrastructuur, openbare werken en collectieve voorzieningen.

Zo werd het als geheel ontworpen plan te veel een optelsom van niet op elkaar afgestemde deelontwerpen. Dat wreekte zich bijvoorbeeld bij het beheer en de bereikbaarheid van de garages en winkelcentra. De positieve mogelijkheden werden onvoldoende uitgebuit, waardoor juist de nadelen die aan het stapelen van functies verbonden zijn, dominant werden. Door financiële tegenvallers verdwenen essentiële onderdelen uit het plan, bijvoorbeeld de intercoms bij de garages. Van winkels en voorzieningen in de binnenstraten kwam niets terecht. De onvoorziene demografische ontwikkelingen in de wijk deden de rest. Twintig jaar later zouden dan ook de eerste vernieuwingsplannen in de Bijlmer op de agenda van de welstandscommissie staan. Dat was inmiddels de welstandscommissie van Diemen geworden. ■

# Supervisie bij grote projecten loopt nu beter

**W**at ging er mis bij de aanleg van de Bijlmer? Was het ontwerp te modernistisch, of waren de bezuinigingen in de uitvoeringsfase de boosdoener? Eén ding is zeker: de hooggestemde idealen uit de beginfase waren losgezongen van de werkelijkheid, zoals uit de terugblikken van twee betrokkenen blijkt.

Kees Rijnboutt zag van nabij hoe de idealen verkommerden. Hij begon zijn carrière als architect bij de gemeentelijke Dienst Volkshuisvesting van 1964 tot 1975. Daarna trad hij toe tot de Architectengroep VDL. Later was hij onder meer hoogleraar en rijksbouwmeester. 'Mijn betrokkenheid bij de Bijlmer begon in 1964, toen ik net was aangesteld bij de Dienst Volkshuisvesting. Ik mocht zo'n elfhonderd woningen gaan ontwerpen voor plan A. De Bijlmer moest een snel antwoord geven op de steeds langer wordende rijen bij de Dienst Herhuisvesting. Er kwamen subsidies van het rijk, gekoppeld aan de verplichting met systeembouw van bepaalde aannemers te werken. In de eerste jaren was er een geweldig idealisme en enthousiasme, zowel onder vakgenoten als in de politiek. Eindelijk zou er een veilige en groene wijk gebouwd kunnen worden,

ruim en licht, met grote woningen. Het weerspiegelde het optimisme van begin jaren zestig.'

Maar de opgave was eigenlijk veel te groot voor de gemeente en de woningcorporaties, constateert Rijnboutt. 'Tienduizend woningen ontwerpen in vier tranches zouden we nu nooit meer doen. Bovendien vond het rijk de grondkosten te hoog en ging al snel bezuinigen. Dat leidde bijvoorbeeld tot een drastische vermindering van het aantal liften. Voor de toegezegde collectieve voorzieningen was geen geld gereserveerd. De prachtig ontworpen viaducten en hellingbanen vreten al het geld op. Er werd bezuinigd op de drooglopen, de garages en de huismeesters, en er kwam geen zwembad. De huren waren hoog en noch de bewoners, noch de corporaties wilden voor de parkeervoorzieningen betalen. Toch ontstond er ook een sfeer van pionieren, vrijheid en creativiteit. Tot de vrijstaat door de drugs werd overgenomen... Op dat moment, in de jaren zeventig, ging door de acties tegen sloop en verkeersdoorbraken alle aandacht uit naar de oude stad. En eind jaren zestig had de Dienst Volkshuisvesting de strijd met Publieke Werken gewonnen. Dit betekende dat de stedenbouwkundige uitgangspunten in de latere

fasen niet meer werden bewaakt. De Bijlmer was van niemand meer, het enthousiasme verdween.'

## MACHTELOZE SUPERVISIE

Het welstandstoezicht bij de bouw van de Bijlmer kwam niet goed uit de verf, oordeelt Rijnboutt. 'Vanaf het begin was er een vermenging van rollen. De architecten onder de ambtenaren bij de Dienst Volkshuisvesting mochten ook zelf ontwerpen. Het college legde het toezicht op de plannen bij een groep supervisors. Zij kozen voor een formalistische aanpak in een nota van uitgangspunten, vol formules en afkortingen, terwijl de bouwers en architecten met heel andere kwesties bezig waren. De plannen werden behandeld in de Commissie voor de Nieuwe Stad, waar ook directeurs van de gemeentelijke diensten aanwezig waren, maar de echte toets vond door de supervisors plaats. Die hadden echter geen formele positie, zoals de welstandscommissie nu wel heeft, en stonden vaak machteloos. Bovendien hadden de supervisors zich met hun keuze voor beton, hét materiaal van de nieuwe tijd, ook erg vastgelegd. De verplichte afname van systeembouw deed de rest.'

Rijnboutt is sinds 1998 supervisor van de Zuidelijke

IJ-oever en was van 1997 tot 2009 voorzitter van het kwaliteitsteam IJburg. Gaat het nu beter met de supervisie bij grote projecten? 'Bij de Bijlmer werd op afstand aan vrij theoretische criteria getoetst. De rol van de supervisor is nu veel proactiever, namelijk gericht op het stimuleren en begeleiden van architecten en opdrachtgevers. De welstandscommissie heeft nu ook een wettelijke positie en brengt het uiteindelijke advies onafhankelijk uit, dat is grote winst. Je zag vroeger steeds dezelfde cyclus: bij bijzondere projecten werd een speciale architect aangesteld en grote locaties kregen een eigen supervisor. De welstandscommissie voelde zich dan overbodig, maar wilde tegelijk niet alle macht uit handen geven. Met het wettelijke kader voor welstandstoezicht en met de in Amsterdam gegroeide werkwijze is nu wel een goede balans gevonden. De ambities worden bij de start helder verwoord, supervisors geven tijdens de rit begeleiding en de Commissie voor Welstand en Monumenten toetst en adviseert. Maar je kunt geen mensen van 28 laten superviseren, het is geen startfunctie! De rollen en vaardigheden die nodig zijn vragen ervaring, en dat werd onderschat in het idealisme van de jaren zestig.'

## TE DUUR PLAN

Dirk Frieling was projectleider voor de Bijlmer namens de Dienst Volkshuisvesting in de periode 1965 tot 1972. Twee decennia later maakte hij de omslag weer van nabij mee, als voorzitter van de stuurgroep Vernieuwing Bijlmer (1991–1992). In de tussentijd was hij als hoofd van het Projectbureau Almere en vervolgens als directeur van de Rijksdienst voor de IJsselmeerpolders nauw betrokken bij de eerste ontwikkelingsfase van Almere. Van 1993 tot 2003 was hij hoogleraar stedenbouwkundig ontwerpen aan de TU Delft.

Frieling ziet achteraf als kernprobleem van de bouw van de Bijlmer dat de rijks-overheid het plan veel te duur vond. 'Het rijk was van meet af aan tegen. Planologisch was het al veel eerder keurig geregeld, het structuurplan voor Zuidoost was al in 1959 goedgekeurd door de provincie. Amsterdam wilde stedenbouwkundig eens flink experimenteel uitpakken. Financieel waren de plannen niet verantwoord, maar de berekeningen van het Grondbedrijf werden in de bekende diepe la gestopt.'

Frieling ziet de bron van de problemen dus niet in het stedenbouwkundig plan, zoals vaak wordt gesteld. Het ging naar zijn idee vooral mis in de uitvoeringsfase, toen bleek



STADSARCHIEF AMSTERDAM

Luchtbruggen ter hoogte van de eerste verdieping vormden de schakel tussen de verhoogd aangelegde wegen, de parkeergarages en de woningen. Door bezuinigingen kwamen het beheer van de parkeergarages en aanvullende communicatievoorzieningen zoals een intercom te vervallen. Dit vormde een van de oorzaken van het slecht functioneren van de Bijlmermeer.

dat er niet genoeg geld was om het plan volgens de oorspronkelijke bedoelingen te realiseren. 'Vanaf het begin moest worden bezuinigd op de kwaliteit van de woningbouwplannen. De gebouwen kregen meer verdiepingen, liften werden vervangen door galerijen, en de half verdiepte bergingen bleken te duur en kwamen op het maaiveld terecht. Hierdoor werd de looproute naar de parkeergebouwen in plaats van een half verhoogd liggende "droogloop", open naar het park tussen de woongebouwen, een binnenstraat op éénhoog die met glas werd dichtgezet. En deze aanvankelijk drukke looproute, waar alle woningen via de lift op uitkwamen, werd nu spaarzaam gebruikt omdat iedereen van de galerijen

gebruik ging maken. Daardoor kwamen de verschillende woonvoorzieningen langs deze looproute in de versukkeling, omdat er onvoldoende volk langskwam. De enorme flatgebouwen kregen ook geen conciërges, zoals die in het Franse voorbeeld van Le Corbusier wel waren voorzien.'

De experimentele opzet van de wijk zorgde ook in de exploitatie en het beheer voor onvoorziene problemen. 'Kilometers nutsvoorzieningen lagen niet langer in de straat, maar in de woongebouwen en tikten erdoor in de woninghuren. In de naoorlogse stadsuitbreidingen bestaat ruwweg 70 procent van de grond uit openbaar gebied, in de Bijlmer was dat 85 procent. Op die extra beheerskosten waren de budgetten niet

berekend. Betaald parkeren was destijds ongehoord, de bewoners verwijderden meteen de slagbomen en betaald werd er niet. De politie houdt alleen toezicht op de openbare weg, dus de lange binnenstraten en de kolossale parkeergebouwen moesten het zonder politietoezicht doen. Kortom, het hele vraagstuk van het beheer van de Bijlmer werd een lange lijdensweg van bezuinigingen, improvisaties en halfslachtige oplossingen.'

Wat was de rol van de corporaties? 'Tijdens de regelmatige vergaderingen tussen de Dienst Volkshuisvesting en de Amsterdamse federatie van woningbouwverenigingen werd er in mijn herinnering uitsluitend gemopperd. De corporaties konden de experimentele

stadsvorm niet goed aan, net zomin als de gemeente. Die woongebouwen waren zó enorm dat de exploitatie over verschillende corporaties verdeeld moest worden. Niet handig uit een oogpunt van beheer, al die corporaties hadden eigen culturen, spelregels en routines.'

En waar waren de bestuurders? 'In de jaren zeventig was iedereen bezig met de bestaande stad. Pas toen er enorme leegstand in de Bijlmer ontstond, daagde het besef dat er iets moest gebeuren. Toen is Glijphoeve opgeknapt en is een begin gemaakt met het saneren van de verwilderde groenvoorzieningen. Maar pas in de jaren negentig is het probleem door wethouder Louis Genet structureel aangepakt.'



ABN Bank

WELSTANDSCOMMISSIE VERDEELD OVER MODERNISERING

# Cityvorming een kans of bedreiging?

Na de stagnatie tijdens de oorlog wilden veel bedrijven en instellingen in de jaren vijftig expanderen. Ze zochten naar uitbreidingsmogelijkheden in de oude stad, omdat dit nog altijd het beste vestigingsklimaat werd geacht. Waren moderne ontwerpen en grote bouwmassa's toelaatbaar in de historische kern? De welstandscommissie tobde er jarenlang over.



Het ADN-gebouw aan de Vijzelstraat, ontworpen door M. Duintjer en J. Trapman, gold in de jaren zestig als hét voorbeeld van cityvorming. De felle protesten tegen de bouw mochten niet baten.



Jeugdherberg van W.A. Ulrich en B.J.F. Kamphuis uit 1956 aan Groenburgwal 32-34, algemeen gezien als een geslaagde integratie van moderne architectuur in een grachtenwand.

OPMEER REPORTS

**H**ET PROBLEEM DAT anno 1959 in de binnenstad speelde, was volgens stadsbouwmeester Ben Merkelbach vergelijkbaar ‘met de ontwikkeling van Wassenaar, waar zovelen zich in de natuur gevestigd hebben dat er geen natuur meer over is. Het toenemend aantal vestigingen in de binnenstad zal de reden waarom men zich daarin heeft willen vestigen, namelijk de sfeer van het kunsthistorisch fenomeen, verloren doen gaan.’

Bovendien zat Amsterdam met zijn handen in het haar hoe de ‘gordiaanse auto-knoop’ moest worden opgelost. Het aantal auto’s was harder gegroeid dan verwacht en bijna al het verkeer ging tot halverwege de jaren vijftig nog via de Munt. De Utrechtsebrug en de Schellingwouderbrug waren nog maar net gebouwd. De binnenstad kampte met een groeiende parkeernood en met een uitdijende hoeveelheid vrachtverkeer dat de rijwegen blokkeerde.

### Sanering van wijken

Met de in 1955 vastgestelde nota *De binnenstad* was het op grote schaal dempen van grachten van de baan, maar een aantal radiaalwegen zou worden opengebroken. Doorbraken van de Weesperstraat en het IJ-tunneltracé stonden al in de planning, de discussie over een metrolijn was begonnen. Voor het langdurig parkeren werd een aantal parkeergarages in het vooruitzicht gesteld. De vergroting van het vloeroppervlak van bedrijfsruimtes in de oude stad, onder meer door het dichtbouwen van binnenterreinen, was voortaan ongewenst om

niet nog meer verkeer aan te trekken. Een plan voor de vestiging van een bedrijf mocht door de Commissie voor de Oude Stad niet beoordeeld worden zonder dat er een verkeerstechnische berekening aan vooraf was gegaan.

Een pijnlijk onderdeel van de binnenstadsnota waren de wederopbouwplannen voor onder meer de Nieuwmarktbuurt en de Jordaan, waar bedrijfsgebouwen, parkeergarages en ‘hedendaagse woonvormen’ zouden worden geïntroduceerd. Na deze cityspreiding zou de sanering van de negentiende-eeuwse wijken volgen: de Pijp, de Kinkerbuurt, Staatsliedenbuurt en Dapperbuurt. Het stadsbestuur toonde hiermee een selectieve voorkeur voor geschiedenis. De binnenstad was een ‘kunsthistorisch fenomeen’, maar de historische structuren van volkswijken als de Jordaan en de Pijp hadden geen waarde. Ook de oudheidkundige verenigingen vonden dat deze buurten dringend aan sanering toe waren.

### Verdeeldheid

De vraag hoe de modernisering van de binnenstad ter hand moest worden genomen, leidde tot langdurig getob en verhitte discussies binnen de Commissie voor de Oude Stad. Was een grote bouwmassa binnen de schaal van de bestaande bebouwing aanvaardbaar en aan welke eisen moest deze voldoen? Was het nuttig om daarvoor richtlijnen op te stellen, of werd daardoor de creativiteit te veel ingeperkt? Kon, afhankelijk van de locatie, in het ene

geval meer vrijheid worden gegeven dan in het andere? Konden op bepaalde plekken ‘torenhuizen’ worden toegestaan?

Vooraf de vraag of een modern gebouw dat ‘van een zuivere vormgeving getuigt’ in een grachtenwand aanvaard kon worden, of dat dit per definitie afbreuk deed aan het karakter van de oude stad, was aanleiding voor verdeeldheid. Uitzonderingen daargelaten, zoals het ontwerp voor de jeugdherberg op de Groenburgwal van W.A. Ulrich en B.J.F. Kamphuis uit 1953, passeerde zelden een plan zonder moeilijkheden de Commissie voor de Oude Stad. De jeugdherberg zou later vaak aangehaald worden als voorbeeld van een geslaagde moderne invulling in een grachtenwand.

### Administratiefabriek

De architectleden die plannen – na soms langdurige begeleiding – met een preadvies inbrachten bij de plenaire vergadering, waren meestal méér voorstander van de ‘moderne stijl’ dan de rest. Voor sommige collega’s koesterden zij openlijk bewondering, bijvoorbeeld voor Karel Sijmons die in oktober 1957 een plan voor nieuwbouw op Herengracht 467-469 had voorgelegd, een uitbreiding van de al op Herengracht 473-475 gevestigde Hollandsche Sociëteit van Levensverzekeringen.

Unaniem verklaarden de architectleden Albert van der Steur, Piet Zanstra en Arthur Staal van meet af aan dat zij er alle vertrouwen in hadden dat Sijmons een dergelijke opgave tot een goed einde kon brengen. Had hij dit niet al in 1952 met het kantoorgebouw op de hoek van de Herengracht en Blauwburgwal bewezen? De commissie moest vooral blij zijn met dit plan, ‘dat ook in schaal volkomen in het grachtenbeeld te aanvaarden is’. Hoewel voor het plan de sloop van twee grachtenpanden nodig was, moest de commissie zich bewust zijn van ‘het gevaar, het werk van deze bijzondere architect af te breken en daardoor de kans

RECHTS: Ravage na een bombardement op de hoek van de Blauwburgwal en de Herengracht, 11 mei 1940.

ONDER: Het kantoorgebouw op de hoek van Blauwburgwal 17-19 en Herengracht 107 van Th.J. Lammers en K.L. Sijmons, 1952. Sinds 2007 is dit een gemeentelijk monument.

STADSARCHIEF AMSTERDAM



op een zeer waardevol gebouw in de oude stad te missen', aldus de architectleden.

De positieve benadering van de architectencommissie ontmoette regelmatig tegenwerpingen als 'onacceptabel' of 'beschamend', uitgesproken door C.W. Royaards die langdurig de oudheidkundige verenigingen vertegenwoordigde. Wat het kantoorgebouw van Sijmons op de hoek van de Herengracht en Blauwburgwal betrof: dit bevestigde juist zijn twijfels of met Sijmons bij de nieuwe 'administratiefabriek' aan de Herengracht wel een bevredigend resultaat bereikt kon worden.

### Schokbeton

Ook voor het ontwerp van C. de Geus en J.B. Ingwersen voor Keizersgracht 298-300, dat de architectleden Marius Duintjer en Piet Elling in 1954 uiteindelijk met succes door de vergadering hadden gelooft, had Royaards geen goed woord over, vooral toen de uitwerking van het plan werd gepresenteerd. Even leek het erop dat de meerderheid van de commissie terug wilde komen op haar aanvankelijke goedkeuring. Schande sprak Royaards ervan dat deze gevel op deze locatie door de Commissie voor de Oude Stad als ontwerp was aanvaard: schokbeton hoorde niet thuis op

de grachten. Maar omdat de commissie het plan in beginsel al had aanvaard, was zij daar nu aan gebonden, concludeerde de voorzitter (in 2008 werd het pand opgenomen in de Amsterdamse Top 100 van het naoorlogse erfgoed).

Lijnrecht tegenover Royaards stond doorgaans Nijkerk, die eveneens langdurig het bedrijfsleven vertegenwoordigde. Hij maakte er geen geheim van dat hij niet zoveel op had met het al te behoudend omgaan met grachtenhuizen. Er was tenslotte eeuw in, eeuw uit aan de grachten gebouwd en vernieuwd, kon dat nu opeens niet meer? En ook de bezorgdheid dat de



STADSARCHIEF AMSTERDAM

## Singel 428: een riskant plan

Gezien haar afkeer van al te moderne ontwerpen vertoonde de commissie een opmerkelijk enthousiasme voor de maquette van een nieuw grachtenpand aan Singel 428, die in 1964 op tafel stond. Een eerdere Corbusiaanse versie was nog met de classificatie 'verwerpelijk' afgeserveerd. Toen oordeelde stadsbouwmeester Chris Nielsen (opvolger van de overleden Merkelbach) dat deze architecten domweg nog te jong waren 'om zich voldoende te kunnen intomen om een bouwplan te ontwerpen, dat zich voegt in het beeld van de oude stad'.

Maar het trio, A. Cahen, J.P. Girod en J. Koning, kwam sterk terug. Hun herziene ontwerp was 'een riskant plan', aldus de architectencommissie, 'doch tevens een bijzonder interessante en knappe poging om op moderne wijze de architectonische elementen van de grachtenhuizen, namelijk stoep en bekroning, te vertolken'. Een intelligent ontwerp, vond ook Nielsen. Maar het plan moest nog op een aantal onderdelen worden bijgeschaafd.

Ruim een jaar later, in 1965, leverden 'de jonge architecten' weer een maquette en tekeningen aan. Het voorstel om de gevel in beton uit te voeren gaf al voldoende stof voor discussie, maar Zanstra (inmiddels Royaards opgevolgd als vertegenwoordiger van de oudheidkundige verenigingen) wilde bovendien terugkomen op het één jaar eerder uitgesproken 'in beginsel geen bezwaar'. Dit experiment van jeugdige en onbekende architecten moest niet worden aangemoedigd, zeker niet op een voor het stadsschoon zo gevoelige plek. Hij pleitte voor een historiserende gevelbehandeling, maar zijn voorkeur ging eigenlijk



PANDENARCHIEF STADSDEEL CENTRUM

uit naar herbouw van een elders gesloopt monument.

Het voorstel voor het kopiëren van een oude stijl werd hem door de rest van de vergadering niet in dank afgenomen. Voor architect Frans van Gool, hoewel wat huiverig voor het 'weinig fraaie materiaal', was dit geen optie. De charme van het Amsterdamse stadsschoon was juist door de toevalligheid van particuliere impulsen en een samenspel van verschillende bouwstijlen ontstaan. Volgens Gerrit Baas, directeur van de Dienst Volkshuisvesting, was deze poging tot een eigentijdse architectuur de aardigste tot nu toe. En Nielsen roemde het reliëf in de gevel en had alle vertrouwen in de architecten. De meerderheid viel hem ten slotte bij.

Monumentenbeschermers Geurt Brinkgreve zou in 1997 over het pand Singel 428 schrijven: 'Het gebouw is in tot bijna niet waar te nemen finesses doordacht en consequent. Nu, na ruim dertig jaar, voegt het zich probleemloos, maar individueel beschouwd met eigen schoonheid, in de historische keten van bouwen aan de gracht.'



BMA / HAN VAN GOOL

**LINKS:** Eerste ontwerp voor Singel 428. Hoewel ze lof had voor de 'beveegelijke stoep', vond de Commissie voor de Oude Stad de gevel 'verwerpelijk' in het beeld van de oude stad.

**ONDER:** Ruim een jaar later lag er een geheel herziene ontwerp. Het in 1970 gerealiseerde pand staat sinds 2008 in de Amsterdamse Top 100 van het naoorlogse erfgoed.

woonbestemming in de oude stad het onderspit zou delven, kon hij moeilijk delen, want 'wie kán en wil er nog in wonen?' De toekomst was belangrijker, 'de cityvorming gaat door; dat zal men onder ogen moeten zien'.

### Met grote omzichtigheid

De directeurs van de diensten Publieke Werken, Bouw- en Woningtoezicht, het Grondbedrijf en de Woningdienst (vanaf 1965 Dienst Volkshuisvesting) reageerden, uitzonderingen daargelaten, vrij nuchter en hielden het vaak bij wat praktische opmerkingen. Cornelis van Eesteren, tot 1958 hoofd Stadsontwikkeling, trok van leer tegen commissieleden die zich wat al te behoudend opstelden: men moest niet zo 'bevreesd zijn om eens een andere gedachte tot uitdrukking te brengen'.

De vertegenwoordigers van de burgerij – eerst D.C. Roëll, hoofddirecteur van het Rijksmuseum, na een aantal jaren opgevolgd door T.H. Lunsingh Scheurleer, conservator bij datzelfde museum – namen in het geweld van het gevoerde debat een bescheiden positie in. De voorzitter, Albert van Walraven (van 1955 tot 1969 directeur van Publieke Werken), toonde soms openlijk zijn ongeduld als de commissie niet tot een oordeel kon komen. Stadsbouwmeester Ben Merkelbach ten slotte probeerde vaak een brug te slaan tussen de voorstanders van modernisering en de meer behoudende krachten binnen de Commissie voor de Oude Stad. De binnenstad mocht dan toe zijn aan een aantal stedenbouwkundige ingrepen, deze moesten wel 'met grote omzichtigheid ter hand worden genomen'. Eigentijds bouwen door de nu levende architectengeneratie moest mogelijk zijn, maar wel met behoud van de schaal, aldus Merkelbach.

### Modernisme pur sang

Maar modernisme pur sang, zoals dat in 1958 in een plan van A. Warners (zoon van



RECHTS: Cornelis van Eesteren en Jakoba Mulder. Van Eesteren was hoofd van de afdeling Stadsontwikkeling vanaf 1952, Mulder volgde hem in 1958 op.

ONDER: Afbraak van Keizersgracht 287–291 in 1973, naast het al bestaande gat op de hoek met de Wolvenstraat. Architect Warners jr. kreeg zijn bouwplan echter niet goedgekeurd.



STADSARCHIEF AMSTERDAM

architect F.A. Warners) voor Keizersgracht 293–305 en Wolvenstraat 30–32 tot uitdrukking kwam, ging bijna alle commissieleden te ver. Hoewel het gebouw – een transparante bovenbouw op een open parkeerterrein – van bekwaamheid getuigde en als vrijstaand gebouw in de nieuwe wijken aanvaardbaar was geweest, was het hier aan de gracht niet op zijn plaats, vatte Zanstra de mening van de architectencommissie samen. De architect gaf zich onvoldoende rekenschap van ‘de sfeer van het stadsbeeld waarin hij bouwt’, vulde Staal aan.

Van Eesteren, bijgevalen door Nijkerk (de vertegenwoordiger van het bedrijfsleven), was het hier allerminst mee eens. Herhaaldelijk was tenslotte in de loop der tijden aan de grachten gebouwd en gewijzigd, en het totale beeld had deze veranderingen kunnen volgen. Dan kon men ook concluderen dat een modern pand toelaatbaar was, aldus Van Eesteren. ‘Men zal aan hervormingen in de binnenstad niet kunnen ontkomen. In wezen worden de grachtengordels geconserveerd; moet daarom echter het nieuwe bouwen steeds in het oude keurslijf gebonden blijven? Als hier en daar eens een nieuw object ver-

schijnt, verandert dit dat karakter niet.’ Zijn betoog baatte niet. Ook de later voorgedragen gewijzigde plannen van Warners verkregen geen goedkeuring.

### Offer brengen

Al werd het opstellen van richtlijnen regelmatig als mogelijke optie opgeworpen om de problemen in de binnenstad te lijf te gaan, meestal werd het in één adem weer verworpen, vooral door de architectleden. Richtlijnen zouden immers kunnen onttaarden in een strak keurslijf, waardoor een rem werd gezet op nieuwe architectuurvormen. Alleen op één punt was de



STADSARCHIEF AMSTERDAM



STADSARCHIEF AMSTERDAM

commissie eensgezind dat het nuttig was om richtlijnen op te stellen, namelijk 'beperkende bepalingen ten aanzien van de breedteontwikkeling van grotere objecten' in bestaande gevelwanden, vooral aan de grachten. De vraag of zes panden wel door één groot pand vervangen konden worden, was voor het karakter van de stad van grotere betekenis dan de architectuur, aldus architectlid Piet Zanstra.

Herhaaldelijk uitte de commissie tegenover de wethouder haar zorg over de stichting van grote panden, bijvoorbeeld in verband met het al genoemde plan van A. Warners voor de hoek van de Keizers-

gracht en de Wolvenstraat. De nv Amsterdamsche Maatschappij tot Exploitatie van Etagewoningen – in eigendom van twee broers van Warners – had volgens de commissie het bouwterrein zo lang laten liggen, dat ook de naastliggende panden in elkaar gezakt waren zodat de bouw van één groot pand mogelijk werd en een zo groot mogelijk rendement behaald kon worden. Een dergelijke ontwikkeling was in flagrante strijd met de *Nota binnenstad* uit 1955, waarin uitdrukkelijk de wens van B en W was verwoord om de sfeer van de oude stad te behouden, het vloeroppervlak van bedrijfsruimtes in de binnen-

stad niet te vergroten en de woonfunctie te bevorderen.

In een speciaal voor dit onderwerp belegde vergadering in 1959 met de wethouder voor Volkshuisvesting, A. in 't Veld, bracht Zanstra de zorgen van de commissie over dit soort grootschalige ontwikkelingen naar voren. Het antwoord van de wethouder was kort maar krachtig: hoewel er bij B en W geen enkele twijfel bestond dat er alles aan gedaan moest worden om de sfeer van de binnenstad te behouden, moesten ook de economische consequenties niet uit het oog worden verloren. Vooral van bedrijven die al jaren in de binnen-

BOVEN: Het kantoorpand Keizersgracht 285 van H. le Grand en P. Selle, 1973, bestemd voor de al in de panden 271–283 gevestigde Nederlandsche Credietverzekeringmaatschappij (NCM).

RECHTS: Maquette van Keizersgracht 285 en de iets later gerealiseerde nieuwbouw op de hoek van Keizersgracht en Wolvenstraat, een verdere uitbreiding van de NCM. Het lijken individuele panden, maar intern is het één complex. 'Karakterloos', oordeelde de commissie.



PANDENARCHIEF STADSDEEL CENTRUM

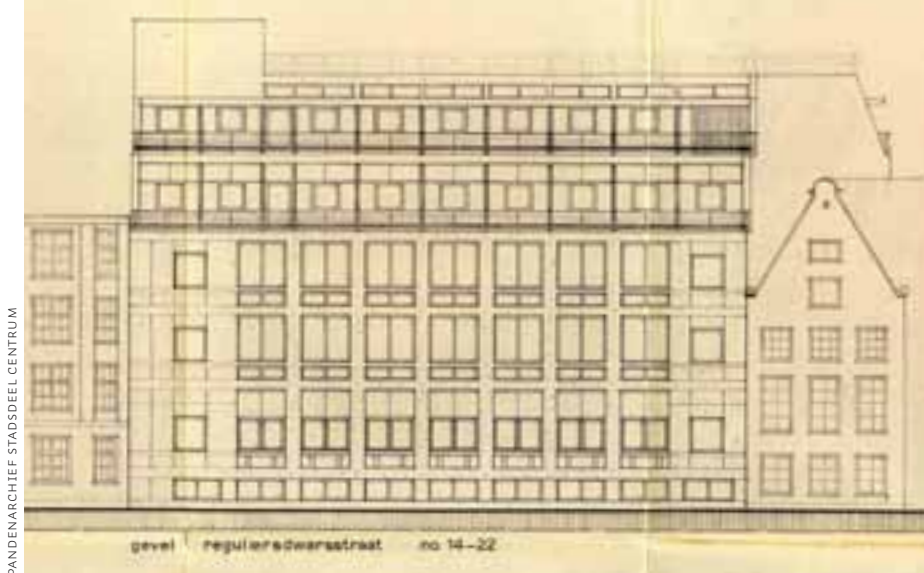
RECHTS: Geveltekening Reguliersdwarsstraat 14–22, onderdeel van de eerste uitbreiding van de Hollandsche Sociëteit van Levensverzekeringen naar Herengracht 467–469, naar ontwerp van K. Sijmons.

ONDER: Het complex van de Hollandsche Sociëteit van Levensverzekeringen tussen Herengracht 259–275 en de Reguliersdwarsstraat werd in 1977 verkocht. Nu is hier het Gouden Bocht Complex gevestigd.

stad gevestigd waren en grote bedragen hadden geïnvesteerd, kon moeilijk een verplaatsing naar elders worden geëist. Soms moest daarvoor 'een offer worden gebracht'.

### Percelen samengevoegd

In de praktijk bleek het voor de Commissie voor de Oude Stad inderdaad lastig om onder de druk van de economische omstandigheden het samenvoegen van percelen en de schaalvergroting tegen te houden, zelfs op de grachten. Dit bleek nadat de uitbreiding van Sijmons voor de Hollandsche Sociëteit van Levensverzeke-



PANDENARCHIEF STADSDEEL CENTRUM

ringen op Herengracht 467–469 was gerealiseerd.

In 1961 werd de vrees van de commissie bewaarheid dat de verzekeringsmaatschappij het hier niet bij zou laten. Nu was Herengracht 465 voor vervangende nieuwbouw aan de beurt, wederom met Sijmons als architect. Het pand liep opnieuw door tot aan de Reguliersdwarsstraat en was ontworpen als annex aan de al gerealiseerde nieuwbouw, zonder eigen toegang en trappenhuis. In een brief waarschuwde de commissie B en W dat het nu hoog tijd werd om complexvorming te voorkomen. Het college besloot echter vanwege 'ande-

re dan architectonisch-stedenbouwkundige redenen' toch goedkeuring te verlenen. Aan de bouwmassa werd geen restrictie gesteld.

In 1968 ten slotte annexeerde de maatschappij Herengracht 459–463. Even overwoog de commissie om nu 'strenger te zijn dan onze voorouders'. Uiteindelijk concludeerde ze dat dit niet noodzakelijk was, gezien 'het geruststellende feit' dat het belendende pand, Herengracht 457, een monument was. Zo kon in ieder geval aan een eventuele verdere uitbreiding paal en perk worden gesteld. ■



BIZAR SCHAAKSPEL ROND GROTE LOCATIES

# Torenhuizen en mammoetstenekolossen

Bij invullingen in bestaande straatwanden, en al helemaal in grachtenwanden, ontsnapte geen detail aan het welstandstoezicht. Hoe anders liep het regelmatig bij nieuwbouw op grote locaties. Hoewel deze plannen een grote invloed hadden op de aanblik van de oude stad, vielen de werkelijke beslissingen elders. En dat terwijl in de jaren vijftig en zestig juist de ene na de andere 'mammoetstenekolos' van de tekentafels rolde.



Het Frederiksplein met op de achtergrond De Nederlandsche Bank, een plek die nog steeds nostalgische herinneringen oproept aan het in 1929 afgebrande Paleis voor Volksvlucht. In 1991 werd de bank uitgebreid met een cilinder van veertien verdiepingen, naar een ontwerp van Abma+Dirks+Partners.



STADSARCHIEF AMSTERDAM

**N**A DE STAGNATIE van de oorlogsjaren hadden culturele instellingen, bedrijven en de universiteit in de jaren vijftig nieuwe onderkomens nodig. Het was dringen geblazen. Voor een aantal grootstedelijke functies, zoals het nieuw te bouwen stadhuis en de opera, kon maar moeilijk ruimte worden gevonden. In zijn artikel 'De Nederlandsche Bank of het koekoeksjong' constateerde monumentenvoorvechter Geurt Brinkgreve in 1956 dat de stadskern hierdoor al jaren 'het toneel van een vreemd en macaber spel' was. De voornaamste spelers waren de Gemeente-Universiteit, het Stadhuis, het Binnengasthuis, een groot papierbedrijf en De Nederlandsche Bank. Die laatste had het snode plan om als het Binnengasthuis zou verhuizen, 'dit ganse terrein, op een smalle strook na die beschikbaar blijft voor de universiteit, te verwerven en leeg te slopen,' aldus Brinkgreve.

#### Mammoetstenekolos

Inderdaad had De Nederlandsche Bank in 1954 een prijsvraag uitgeschreven voor een nieuw bankgebouw aan de Oude Turfmarkt, dat zich zou uitstrekken over een groot deel van het Binnengasthuisterrein. Aanvankelijk stemde geen van de ingezonden ontwerpen tot volle tevredenheid, al behoorden prominente architecten als Bergheof, Dudok en Duintjer tot de inzenders. In tweede instantie won Duintjer met een gewijzigd ontwerp. Naar de mening van de jury was hij er nu in geslaagd een gebouw voor 1200 medewerkers te ontwerpen dat zich soepel voegde naar de binnenstedelijke schaal.

Een jaar eerder had de Commissie voor de Oude Stad nog negatief geadviseerd over de stedenbouwkundige uitgangspunten voor dit bouwplan. De architectleden bleken toen overigens verdeeld: Cornelis Wegener Sleeswijk meende dat zo'n groot nieuw kantoorpand de historische stadskern dood zou maken, terwijl Jan Snellebrand juist vond dat de binnenstad dit gebouw nodig had, wilden bepaalde delen niet afsterven.

Over het ontwerp van Duintjer hoefde de Commissie voor de Oude Stad zich niet meer uit te spreken. Onder de Amsterdamse bevolking ontstond onrust over de benodigde sloop van een aantal monumentale panden aan de Oude Turfmarkt en vooral over de omvang van het bankgebouw. Het zou een kolossaal kantoorgebouw worden, 'een mammoetstenekolos, een soort Rotterdams Handelsgebouw,' waarschuwde Geurt Brinkgreve. Bovendien was nog steeds de universiteit als ge-

gadigde voor dezelfde locatie in beeld. Deze instelling kon bij de bevolking op meer sympathie rekenen.

#### Soepel door commissie

Was er geen andere locatie mogelijk? Het tijdschrift *Heemschut* verkondigde dat een nieuw bankgebouw wel op zijn plaats was in de 'dringend te saneren Pijp'. Deze wijk was immers 'architectonisch waardeloos', aldus het blad, maar had door zijn centrale ligging wel de potentie een geheel nieuwe waarde te krijgen. Even later kwam de Bond Heemschut met een ander idee: op het Frederiksplein zou een 'eigentijds monument' niet in conflict komen met het stadsschoon. En zo geschiedde. Het stadsbestuur regelde een grondruil, waardoor de universiteit de beschikking kreeg over het Binnengasthuisterrein, terwijl De Nederlandsche Bank onbelemmerd mocht gaan bouwen op het Frederiksplein 'in het kader der algemeen gewenste nieuwe cityvorming buiten de oude stad'.

Duintjer kende de locatie op het Frederiksplein goed. In 1936 had hij samen met Auke Komter een ontwerp ingezonden voor een nieuw stadhuis op die plek. In 1954 was echter na ampel overleg besloten het stadhuis op het Waterlooplein te bouwen, waardoor het mogelijk werd het Frederiksplein voor een operagebouw te bestemmen. Nadat dit plan voor een operagebouw – waarvoor Bijvoet en Holt al bezig waren met een voorlopig ontwerp – weer was verhuisd naar het terrein van de Oude Rai aan de Ferdinand Bolstraat, kreeg Duintjer de opdracht een nieuw ontwerp te maken voor een bankgebouw op het Frederiksplein.

Duintjers ontwerp kwam in 1960 soepel door de Commissie voor de Oude Stad. Hij had een lage randbebouwing getekend rondom een binnenplaats, plus een asymmetrisch geplaatste toren net uit de as van de Utrechtsestraat. Wel lokte de hoogte van de toren discussie uit, vooral toen Duintjer een verhoging voorstelde van 55 naar 75 meter. Tegenover de vrees dat deze hoogte de maat van de oude grachtenbebouwing zou gaan overheersen, stond het enthousiasme van de architectleden van de commissie: zij zagen een hogere toren juist als een winstpunt in architectonisch opzicht. De grotere hoogte zou het omvangrijke plein meer spanning geven. En wat het aanzicht uit de binnenstad betreft, die was 'zo picturaal en rijk aan schoonheid, dat een hoge bouwvorm op dit punt daaraan geen afbreuk zal doen', aldus architectlid Komter. Uiteindelijk werd de bouwhoogte vastgesteld op 72 meter.



LINKS: Tweede ontwerp van M. Duintjer voor nieuwbouw van De Nederlandsche Bank op het Binnengasthuisterrein, 1954. Hij won hiermee de prijsvraag, maar het gebouw kwam er niet.

ONDER: Het ontwerp van Van den Broek en Bakema uit 1958 voor de nieuwbouw van Het Parool aan het Rokin, met een vijftig meter hoge toren.

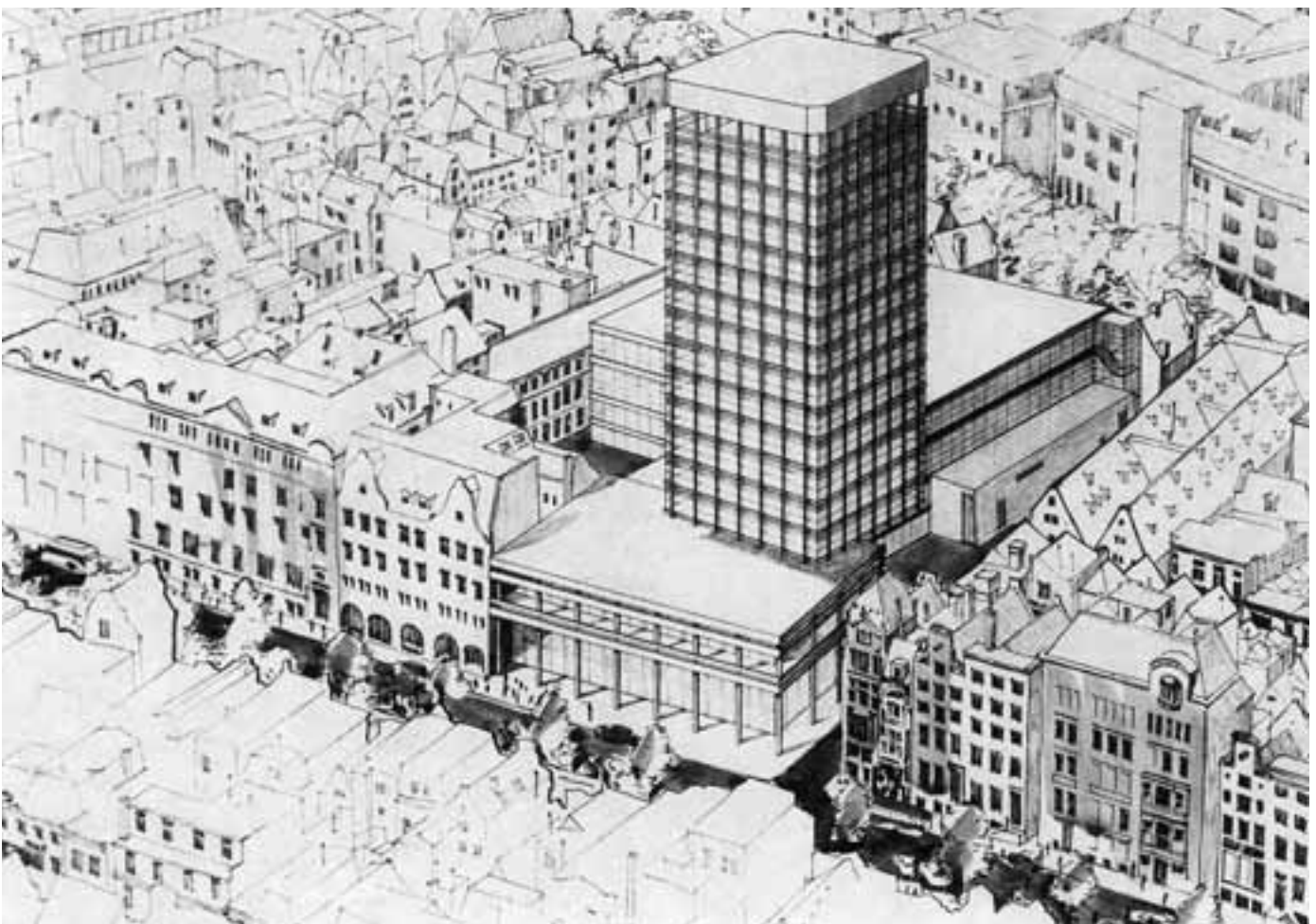
### Torenhuizen

Intussen bleek ook dagblad *Het Parool* op zoek naar een nieuwbouwlocatie. In juni 1958 begaf de Commissie voor de Oude Stad zich naar de beoogde plek tussen Rokin en Oudezijds Voorburgwal, waar architect Jaap Bakema een maquette toonde. Om een al te massieve bouwmassa te voorkomen was het plan opgebouwd uit een vierkante grondvorm met bedrijfshallen, met daarboven een toren met kantoorruimten. Aan de Oudezijds Voorburgwal bleef op aandringen van Monumentenzorg een drietal percelen behouden, hoewel Bakema persoonlijk zou ‘gevoelen voor een

oplossing, waarbij de nu te herstellen drie perceeltjes zouden vervallen’.

De commissie belandde in een levendige discussie over de aanvaardbaarheid van dergelijke hoogbouw in de oude stad. Van Eesteren, hoofd Stadsontwikkeling, en Royaards als vertegenwoordiger van de oudheidkundige verenigingen kantten zich tegen elke hoogbouw in de oude stad. Andere commissieleden richtten zich op de vraag welke plekken geschikt konden zijn voor een hoog accent. De locatie voor het Paroolgebouw leek tamelijk willekeurig gekozen; moest men niet eerst bestuderen waar precies in de oude stad ruimte

was voor hoogbouw? Of kon de Parooltoren juist als uitgangspunt worden genomen voor een reeks van torens in de ring Centraal Station (waar al het Havengebouw gerealiseerd was), Damrak, Rokin, Vijzelstraat en Ferdinand Bolstraat, zoals architectlid Van der Steur voorstelde? Een geheel andere optie, uitgaande van het idee dat de oude stad zich niet leende voor ‘torenhuizen’, was om de hoogbouw te situeren langs de Singelgracht als een ring die de oude stad zou omsluiten. De commissie besloot een en ander in studie te nemen.







De uitbreiding van de Koninklijke Nederlandse Academie van Wetenschappen aan de Kloveniersburgwal naast het Trippenhuys uit 1660 was volgens de raadsleden Brinkgreve c.s. een onbegrijpelijke aanslag op het Amsterdamse stadsbeeld. 'Duidelijk is wel dat het welstandstoezicht hier compleet faalde.'





GROEIENDE PROTESTBEWEGING TEGEN CITYVORMING

# Welstandstoezicht voor binnenstad onder vuur

Het welstandstoezicht in de binnenstad had steken laten vallen, stelden drie gemeenteraadsleden in mei 1966. Lelijke nieuwbouw vormde op allerlei plekken een inbreuk op het stadsschoon. Een jaar later vlamde onder de stadsbevolking het protest op tegen het ABN-gebouw in de Vijzelstraat. De cityvorming lag onder vuur en meteen ook het ondoorzichtige welstandstoezicht: op welke gronden bepaalde dit gezelschap oudere heren wat mooi was en wat niet?



OPMEER REPORTS

LINKS: De Spaarbank voor de Stad Amsterdam uit 1964 van K. Sijmons conflicteerde volgens Brinkgreve c.s. met de oude Amsterdamse bouwkunst. Sinds 2008 staat het pand in de Amsterdamse Top 100 van het naoorlogse erfgoed.

ONDER: Het kantoorpand Keizersgracht 298–300 van C. de Geus en J.B. Ingwersen, 1955. Brinkgreve c.s. stoorde zich aan de glas- en betongevel.

**I**N MEI 1966 luidden de raadsleden G. Brinkgreve, H.J. Nipperus en Th.B. Rossen de noodklok: het welstandstoezicht in de binnenstad had gefaald. Zij wezen op een aantal voorbeelden waar het mis was gegaan. Het nieuwe gebouw van de Universiteitsbibliotheek aan het Singel van J. Leupen doorbrak ‘op agressieve wijze het stadsbeeld door zijn kleur, zijn grove detaillering en zijn silhouet’. Van het kantoorpand van Ingwersen en De Geus aan Keizersgracht 298–300 was vooral de ‘pretentieuze glas- en betongevel’ een steen des aanstoets. En aan de

Spaarbank voor de Stad Amsterdam van Karel Sijmons aan het Singel ontbrak elk Amsterdams karakter.

Hoe had het zover kunnen komen? Volgens de drie raadsleden was het kernprobleem dat het welstandstoezicht gebaseerd was op subjectieve maatstaven. Zij verdachten de Commissie voor de Oude Stad ervan dat deze zich liet leiden door de doctrine ‘kunst past bij kunst’, waarbij men ervan uitgaat dat gebouwen van goede architectonische kwaliteit elkaar als buren nooit kunnen schaden, ook al is er sprake van een groot stijlverschil. Welstandstoezicht lijkt dan op het optreden van een architectenjury die vrij baan geeft aan het werk van collega’s die als begaafd worden gezien, terwijl het werk van anderen zo lang mogelijk wordt tegengehouden. Volgens de raadsleden was bovendien bij de commissie overduidelijk het verlangen aanwezig om ‘aan de eigentijdse vormgeving de gevraagde vrijheid te geven’.

### Objectieve maatstaven

De oplossing? Welstandstoezicht moest volgens Brinkgreve c.s. gebaseerd zijn op objectieve maatstaven, die ontleend waren aan de specifieke kenmerken van de oude stad. Dan ging het om een beperkte perceelsbreedte, om gevels en gevelbekroningen die aansloten bij de historische context, om staande ramen (‘niet de tegenwoordig toegepaste, vrijwel vierkante ramen uit één stuk in een smalle metalen sponning, die werken als gaten in de gevel’), om het typisch Amsterdamse dak en ten slotte om passende kleuren en materialen.



STADSARCHIEF AMSTERDAM

Er moesten dus richtlijnen komen voor het bouwen in de oude stad, als leidraad voor ontwerpers én als grondslag voor een objectief welstandstoezicht. Natuurlijk betekende dit een vrijheidsbeperking voor de architecten, maar een bouwmeester in de oude stad moest dit maar aanvaarden als de spelregels ‘van deze zeer verantwoorde lijke arbeid’. Tot slot stelden de drie raadsleden voor de welstandsc commissies uit te breiden met meer vertegenwoordigers uit de burgerij ‘die van hun belangstelling in het stadsschoon hebben doen blijken’, en bovendien met enkele schilders en fotografen die een scherp oog hadden voor de karakteristieke schoonheid van de binnenstad.

### Veel ongelukken voorkomen

Begin 1967 reageerde de Schoonheidscommissie op verzoek van B en W op de kritische nota van de raadsleden. Zij vond dat te veel aandacht uitging naar de onvermijdelijk insluipende mislukkingen, terwijl ook wel eens gewezen mocht worden op ‘de ontelbare hoeveelheid ongelukken’ die dankzij het welstandstoezicht waren voorkomen.

In het invoeren van richtlijnen voor het bouwen in de oude stad zag de commissie geen enkel heil. Met een ‘architectenrecept’ was het probleem niet op te lossen. Nieuwbouw was altijd een vraagstuk van een incidentele situatie, waarbij de commissie zich trouwens meestal wel degelijk baseerde op de architectonische uitgangspunten zoals Brinkgreve en zijn collega’s die omschreven. Eén richtlijn wilde de Schoonheidscommissie wel opgenomen zien in bestemmingsplannen voor de oude stad, namelijk een beperking van de perceelsbreedte. Dat had ze zelf overigens al in 1959 voorgesteld.

Dat zij uitging van de doctrine ‘kunst past bij kunst’ – die haar ervan zou weerhouden om een ontwerp van goede architectonische kwaliteit af te wijzen, ook al

RECHTS: Geurt Brinkgreve in 1994.

ONDER: De Universiteitsbibliotheek aan het Singel van architect Leupen 'doorbreekt op agressieve wijze het stadsbeeld door zijn kleur, zijn grove de-taillering en zijn silhouet', aldus de raadsleden Brinkgreve, Nipperus en Rossen.

paste dit qua stijl niet in de oude stad – was volgens de Schoonheidscommissie onzin. Ook herkende zij zich niet in de aantijging dat ze vrij spel gaf aan eigentijdse vormgeving. Als men de aanwijzingen die zij bij bouwplannen gaf onder de loep nam, zou haar nog eerder een historiserende tendens kunnen worden verweten. Helemaal verongelijkt was de commissie over de bewerking dat 'de wijdvertakte collegiale banden' van de architectleden met hun vakgenoten een grote invloed uitoefenden op beslissingen. Er was geen sprake van vriendjespolitiek of het bevoordelen van beroemde collega's.

## Gevreesde monumentenbeschermer

Geurt Brinkgreve (1917–2005) was van huis uit beeldhouwer en medailleur. Hij werd echter vooral bekend als de grote voorvechter van monumentenbescherming in Amsterdam – gevierd én gevreesd. Aanvankelijk opereerde hij als katholiek gemeenteraadslid, maar eind 1966 trad hij demonstratief uit de raad uit protest tegen de bouw van de 'Vijzelbank'. Hij was de drijvende kracht achter de oprichting van de Amsterdamse Maatschappij tot Stadsherstel, Stichting Diogenes, Stichting West-Indisch Huis, Stichting Bethaniënklooster en de Vrienden van de Amsterdamse Binnenstad. Daarnaast was hij nog in allerlei andere verenigingen actief, zoals de Bond Heemschut en Amstelodamum.

Brinkgreve voerde actie tegen verkeersdoorbraken en kaalslag en hij stond op de bres voor behoud en hergebruik van historische gebouwen die verloren dreigden te gaan, zoals het Pintohuis aan de Sint Antoniesbreestraat: het

keerpunt in de strijd tegen een vierbaansweg door de Nieuwmarktbuurt. In 2006 stelden B en W de Geurt Brinkgreve Bokaal in als aanmoedigingsprijs voor het creatief hergebruiken van oude, monumentale gebouwen.



ED SUTSTER / MAAT

### Vlammende betogen

B en W namen in maart 1967 het schrijven van de Schoonheidscommissie bijna letterlijk over in hun preadvies aan de gemeenteraad over de nota van Brinkgreve c.s. Maar zo makkelijk kon men er zich

niet van afmaken. De stad zinderde inmiddels van de protesten tegen de 'Vijzelbank' en de cityvorming (zie kader op volgende pagina). Alle commotie rond het welstandstoezicht resulteerde op 16 augustus 1967 in een openbare 'hearing', waar



STADSARCHIEF AMSTERDAM

# De Vijzelbank: symbool van de cityvorming

**T**oen de Vijzelstraat in 1926 verbreed werd om ruimte te scheppen voor de groeiende verkeersstroom, verrees tussen de Keizers- en Prinsengracht een groot flatgebouw van J.M. van der Mey. In 1955 stortte dit pand deels in na een aanrijding door een vrachtwagen. Zeven jaar later werd het gesloopt. Architect J. Trapman kreeg opdracht een nieuw gebouw te ontwerpen op de bestaande fundering, met ruimte voor winkels, kantoren en woningen. Na een jaar sleutelen aan het ontwerp geloofde de Commissie voor de Oude Stad niet meer in een goed eindresultaat. Maar een samenwerking met architect Linsen bracht verbetering: in februari 1964 kwam de verlossende uitspraak dat het ontwerp door de commissie aanvaardbaar werd geacht.

In juli 1966, terwijl de uit-

voering al gaande was, bleek dat de opdrachtgever het bouwproject niet langer kon dragen. Trapman had, om te voorkomen dat de bouw stilgelegd moest worden, in razend tempo voor een nieuwe opdrachtgever, de ABN, een nieuw plan ontworpen. Het gebouw zou nu geheel tot kantoor bestemd worden, met een uitbreiding van het vloeroppervlak van 15.000 naar 18.000 vierkante meter en met een grotere verdiepingshoogte.

De commissie kon er kort over zijn: het voorstel – en vooral ook de bouwhoogte – was onaanvaardbaar. Een 'droog zand-plan' dat niet in deze omgeving paste, volgens architectlid Van Rhijn. Al één maand later lag er een gewijzigd bouwplan, nu ontworpen door Duintjer samen met Trapman. Hoewel de commissie nog steeds de bouwhoogte betreurde, was door de



tragsgewijze afdaling naar de gevelhoogte van de grachten een 'levendig silhouet' ontstaan, waardoor de verhoging minder verwerpelijk was geworden. Architectlid Van Gool voelde zich aangesproken door een 'merkwaardige poëzie' in het ontwerp, terwijl commissievoorzitter Van Walraven de 'grote eenvoud en bescheidenheid'

van het herziene plan prees. Gerrit Baas van de Dienst Volkshuisvesting daarentegen had geen goed woord over voor de 'blokkendoos-architectuur' en voor Zanstra was de vormgeving volstrekt onbegrijpelijk. In meerderheid adviseerde de commissie echter positief.

Op 15 december 1966 gaf de gemeenteraad na een bewegende debat groen licht

voor het bankgebouw, ondanks tientallen bezwaarschriften. Geurt Brinkgreve stapte demonstratief uit de raad en een storm van verontwaardiging stak op onder de stadsbevolking. De 'Vijzelbank' werd hét symbool van de cityvormingsgedachte, die op steeds meer afkeer kon rekenen. De protestbeweging leidde tot de oprichting van het actiecomité Ban de Bank. Ook Provo, dat al eerder in een *Subversieve brief* van leer was getrokken tegen de plannen om de bevolking naar de buitenwijken te 'deporteren' en de binnenstad om te vormen tot een 'amorf betonwoestijn', sloot zich bij de oppositiebeweging aan. In september 1967 vond de handtekeningactie 'Amsterdam' plaats. In één week werden 114.000 adhesiebetuigin-



STADSARCHIEF AMSTERDAM

LINKS: Het in 1926 na de verbreding van de Vijzelstraat gerealiseerde flatgebouw van Van der Mey na de aanrijding door een vrachtwagen op 23 maart 1955.

gen ingezameld onder de leuze 'Ik vind dat de binnenstad van Amsterdam niet naar de bliksem mag gaan'.

Ondertussen had de Commissie voor de Oude Stad zich in februari 1967 nogmaals over de uitwerking van de plannen gebogen. Er werd waardering geuit voor het gevelontwerp met zijn horizontale, donker gehouden banden en verticale kolommen die door hun lichte kleur duidelijk een tegenwicht gaven. Een pijnpunt bleef de hoogte van het gebouw. B en W hadden bij de bank aangedrongen op verlagening met één verdieping, maar de ABN had dit afgewezen. In de commissie stelden Zanstra en Slebos voor om nogmaals bij het bankbestuur aan te dringen op matiging van zijn zakelijke belangen ten behoeve van het stadsschoon, onder verwijzing naar de verontrusting onder de Amsterdamse bevolking.

In de zomer van 1967 bleek de bankdirectie alsnog bereid mee te werken aan de gevraagde verlagening. Tevreden constateerde Slebos dat het bankgebouw nu op enkele punten zelfs lager werd dan het eerst geplande flatgebouw van Trapman. De Commissie voor de Oude Stad besloot gunstig te adviseren over het uitgewerkte plan.

De uitbreiding van de Koninklijke Nederlandse Academie van Wetenschappen aan de Kloveniersburgwal zorgde voor stevige discussie binnen de Commissie voor de Oude Stad in de vroege jaren zestig. Moest er gezocht worden naar meer aansluiting bij het Trippenhuys of juist naar contrastwerking?

architecten en kunstenaars, monumentbeschermers en buurtactivisten, alsmede belangenbehartigers van het bedrijfsleven vier uur lang hun hart luchtten over het bouwen in de binnenstad en het welstandstoezicht.

De meningen over hoe het met de binnenstad verder moest liepen uiteen. Van de stelling dat de geplande vierbaansweg door de Nieuwmarktbuurt nu eenmaal een van de dingen was die moesten gebeuren – men kon tenslotte niet altijd aan het verleden vasthouden –, tot het voorstel om de binnenstad tot beschermd stadsgezicht te verklaren, tot één groot monument. In vlammende betogen moest het welstandstoezicht het ontgelden. Volgens Geurt Brinkgreve (na zijn vertrek uit de raad nu woordvoerder van Maatschappij Arti et Amicitiae) had de Schoonheidscommissie elk vertrouwen verloren na haar instemming met de Vijzelbank. Stichting Diogenes, bij monde van J. Oranje, richtte haar pijlen op de ambtenaren in de welstandscommissie. Als die niet langer het laatste woord hadden, zou men veel geruster op het resultaat kunnen zijn. En volgens Tj. Dijkstra, die optrad als vertegenwoordiger van het Genootschap Architectura et Amicitia, ontbrak het vooral aan visie op de toekomst van Amsterdam, of dat nu de overheid, de Schoonheidscommissie, het bedrijfsleven, de middenstand of de architecten betrof.

Van het beleid van het gemeentebestuur liet niemand iets heel. Het college voerde geen consistent beleid en probeerde alleen maar rampen te voorkomen. Een duidelijke visie op de binnenstad ontbrak. 'Als er iets zonneklaar aan het licht is gekomen,' schreef *Het Parool*, 'dan is het wel dat de brede groep deskundigen uit de Amsterdamse burgerij op niet mis te verstane wijze haar vertrouwen heeft opgezegd in het tot dusver door de gemeente gevoerde binnenstadsbeleid.'



OPMEER REPORTS

### Getouwtrek om richtlijnen

Na de hearing wilden B en W van de Amsterdamse Raad voor de Stedenbouw weten of het welstandstoezicht niet toch moest worden aangepast, gezien deze stortvloed van kritiek. De raad stelde een commissie samen met de architect A. Evers als voorzitter. De belangrijkste vraag was of er gedetailleerde architectuurvoorstellen moesten komen.

Nee, dat was niet wenselijk én niet mogelijk, rapporteerde de commissie twee jaar later, in de zomer van 1969. Er moest ruimte blijven voor creativiteit. Wel konden de karakteristieke elementen van het bouwen in de oude stad opgetekend worden in een compendium. Dit kon als code gelden voor iedereen die ontwierp en liet bouwen in de oude stad, alsmede voor de ambtelijke en beoordelende instanties. De architectencommissie voor de oude stad moest omgebouwd worden tot een 'supervisoren-groep-binnenstad', zodat opdrachtgevers en architecten beter begeleid konden worden. Samen met ambtelijke medewerkers, die het toezicht op kleine verbouwingen konden doen, zouden deze supervisoren dan het Welstandsberaad Binnenstad vormen. De Commissie voor de Oude Stad, uitgebreid met leken en kunstenaars, zou echter het eindoordeel over belangrijke plannen moeten vellen.

Ondertussen had de commissie-Poelje zich gebogen over het uitvaardigen van voorschriften voor de perceelsbreedte. Nu gedeelten van de stad onmiddellijk bedreigd werden, kon een bepaling het beste aan de bouwverordening worden toegevoegd, aldus de commissie. Dan kon zo'n bepaling het snelste rechtskracht krijgen.

Dit laatste voorstel werd door de Commissie voor de Oude Stad met grote instemming begroet. Maar het rapport van de commissie-Evers riep weerstand op. Leek het voorgestelde compendium niet te veel op het voorschrijven van bindende



OPMEER REPORTS

Het kloostergebouw naast het Andrieshof op de Egelantiersgracht van architect Peters gaf volgens de raadsleden Brinkgreve c.s. blijk van onverschilligheid jegens het karakter van de oude stad. Hier was sprake van 'een opzettelijk anders-willen-doen'. 'Wie als architect op dat standpunt staat dient niet in de stad te bouwen.'

richtlijnen? Het kon een nuttig instrument zijn voor het registreren van kennis over het bouwen in de oude stad, alsmede voor het prikkelen van de bewustwording bij opdrachtgevers en ontwerpers. Maar het moest vrijblijvend zijn; nieuwe architectuurvormen die afweken van de historische standaarden moesten mogelijk blijven. En in een herziene structuur van het welstandstoezicht had de Commissie voor de Oude Stad al helemaal geen trek. Wat

had zij, na een stringente begeleiding door een supervisoren-groep, eigenlijk nog in te brengen?

Het tegenstribbelen baatte niet. In oktober 1971 werd de *Nota inzake welstandstoezicht* door de gemeenteraad vastgesteld. Hierin waren de aanbevelingen van de commissie-Evers overgenomen, alsmede het idee de bouwverordening aan te vullen met een voorschrift over de perceelsbreedte. Het compendium met richtlijnen

moest in de tweede helft van 1972 gereed zijn.

### Vertrouwenscrisis

Maar het liep anders. Toen wethouder Louis Kuijpers in 1975 bij de Commissie voor de Oude Stad informeerde hoe het stond met de uitvoering, bleek er nog niets te zijn gebeurd. Dankzij haar afwachtende houding kreeg de commissie toch nog haar zin. In de opnieuw opgestarte discussie werd geconcludeerd dat een supervisoren-groep en een Welstandsberaad Binnenstad overbodig waren. Ook het compendium met richtlijnen verdween van tafel: de architectleden en het secretariaat konden voldoende informatie geven aan ontwerpers over de te hanteren uitgangspunten.

Ondertussen was de verhouding tussen het gemeentebestuur en de Commissies voor de Oude en de Nieuwe Stad er niet beter op geworden. Steeds vaker werden adviezen door B en W genegeerd, hetzij uit beleidsoverwegingen, hetzij op basis van esthetische opvattingen. De commissies vroegen zich openlijk af wat nog de zin was van al hun inspanningen. Volgens wethouder Kuijpers berustte de ontstane vertrouwenscrisis op de misvatting bij de architectleden dat hun advies wel zou worden overgenomen, omdat een aantal ambtenaren zitting had in de commissies. Om dit mechanisme uit te sluiten was het wenselijk de ambtelijke leden uit de commissies terug te trekken, aldus de wethouder.

Pas zes jaar later, in 1981, zou dit idee worden doorgevoerd. Volgens de nieuwe *Verordening welstandstoezicht Amsterdam* werden de Schoonheidscommissie en de Commissies voor de Oude en de Nieuwe Stad omgevormd tot commissies van deskundigen, begeleid door ambtenaren zonder stemrecht. ■

## Een ondemocratisch bolwerk

In de roerige jaren zestig, waarin de roep om inspraak en democratisering steeds luider klonk, was de toch al gespannen relatie tussen welstandscmissies en praktiserende architecten er niet op vooruitgegaan. Welstandscmissies waren onderdrukkend en bevoogdend, zo klonk het gemor. Op een congres in Arnhem in 1969 over de toekomst van het welstandstoezicht barstte de bom. Natuurlijk hadden de organisatoren, de Federatie Welstand en het Genootschap Architectura et Amicitia, wel gerekend op oppositie. Ze hadden willen bespreken hoe het welstandstoezicht moest worden aangepast aan de veranderde praktijk van het bouwen. Maar in plaats daarvan ging het vooral over de vraag wat er moest gebeuren nadat het welstandstoezicht was afgeschaft.

De jonge architect Herman Hertzberger was de felste vertolker van de kritiek. Hij noemde de welstandscmissie 'een ondemocratisch bolwerk bij uitstek, waarbij een groep oude mannen bepaalt wat mooi is en wat niet'. Welstandstoezicht was betuttelend en zinloos en leidde tot een nivellering van de veelkleurigheid van de samenleving. 'Wat in de maatschappij leeft, moet zich vrijelijk kunnen uiten,' aldus Hertzberger. En volgens Niek de Boer, directeur van de Provinciale Planologische Dienst van Zuid-Holland, moest het wel-

standstoezicht – als het al zou blijven bestaan – op z'n minst volledig openbaar worden, zodat burgers konden meepraten over wat in hun woonomgeving aan architectuur werd neergezet.

Hoewel in Arnhem de aanzet werd gegeven tot de democratisering van het welstandstoezicht, zou het 35 jaar duren voordat er iets fundamenteel veranderde. Pas met de wijziging van de Woningwet in 2003 zouden de welstandscmissies in Nederland een nieuwe weg inslaan naar transparantie, openbaarheid en helderheid van criteria.

Herman Hertzberger, 1979.



# Woningnood breekt wet...

Rond 1970 was Amsterdam een verkrotte stad. Niet alleen de binnenstad, maar ook de negentiende-eeuwse ring was aan ernstige verwaarlozing ten prooi. De Dapperbuurt en Kattenburg stonden op de nominatie voor grootschalige sanering. Medio jaren zeventig echter kenterde het denken over stadsvernieuwing, ook binnen het welstandstoezicht.

**H**ET COMPLEX DE ROOMTUINTJES had de voorbeeldige start moeten zijn van de sanering van de Dapperbuurt. Architect Jacob Dunnebier ontwierp een plan met meandervormige flatblokken voor het terrein dat vrijkwam na het vertrek van het Bodecentrum (een clustering van vrachtvervoerbedrijven). Diezelfde opzet zou worden aangehouden bij de reconstructie van de rest van de buurt, zoals supervisor Van Stigt verduidelijkte aan de

Commissie voor de Oude Stad in juni 1972.

Piet Zanstra, optredend namens de oudheidkundige verenigingen, wierp tegen dat hij weinig waardering had voor het tuinstad-achtige karakter. Waarom niet gekozen voor een binnenstedelijke structuur? Maar hij stond alleen in deze kritiek. De rest van de commissie had wel enkele bouwkundige aanmerkingen en was ook niet gelukkig met de keuze van de architect, maar ging toch akkoord met het plan. Het

De Roomtuintjes tussen de Pontanusstraat (rechts) en de Zeeburgerdijk (onderaan) in 1978, uitgevoerd als eerste onderdeel van het plan-Duyff uit 1971 voor reconstructie van de Dapperbuurt. Buurtprotesten voorkwamen dat de rest van het plan werd uitgevoerd.



argument woog zwaar dat de bouw van groot sociaal belang was gezien de woningnood en daarom spoedig moest worden gerealiseerd. Volgens de tegenspuiterende Zanstra kon dat geen reden zijn om een plan goed te keuren: een advies kon alleen op esthetische overwegingen gebaseerd zijn.

### De Sterke Arm

De vraag of het bouwplan voor de Roomtuintjes nog ter inspraak aan de buurt zou worden voorgelegd, werd door directeur Bouw- en Woningtoezicht Jan Nieuwenweg als weinig relevant weggewoven. Hij verwachtte dat de buurt vooral interesse had in een redelijke huur. De eind 1970 opgerichte actiegroep De Sterke Arm had inderdaad betaalbare nieuwbouw als strijdpunt, maar dan wel in open gaten binnen het bestaande stratenpatroon. De buurt zag niets in het plan van ir. W.T. Duyff van afdeling Stadsontwikkeling uit 1971, dat uitging van volledige kaalslag van de Dapperbuurt en nieuwbouw in meanderende bouwblokken, waarin de open ruimten afwisselend bestemd waren voor overdekt parkeren en openbaar groen. Slechts de helft van de 5600 woningen zou terugkeren.

Gezien haar goedkeuring van de Roomtuintjes vond de Commissie voor de Oude Stad het kennelijk gepast om, ondanks de groeiende opstand in de buurt, vast te houden aan de uitgangspunten van het plan-Duyff en daarmee aan de *Tweede nota stadsvernieuwing* uit 1971. Hierin hadden B en W onder publieke druk weliswaar afstand genomen van de grote verkeersdoorbraken in en rond het centrum – inclusief de vierbaansweg door de Nieuwmarktbuurt –, van het saneringsplan voor de Jordaan en van een acute moderniseringsdrift in de negentiende-eeuwse wijken zoals nog in de *Eerste nota stadsvernieuwing* uit 1969 het uitgangspunt was. Op twee uitzonderingen na: de Dapperbuurt



LINKS: Tekening Corn. F. Janssen van wederopbouwplan 'Nieuwmarkt' en 'Jodenbuurt' uit 1956, met de verbrede Jodenbreestraat en een verkeersweg door de Nieuwmarkt, met aan weerszijden kantoorpanden.

ONDER: Nieuwbouw van het bureau Van Eyck en Bosch, links aan de Palmdwarsstraat in de Jordaan (1972–1980), rechts aan de Sint Antoniesbreestraat naast het Pintohuis (1978).

en Kattenburg. In de andere wijken wilde men het ruimtelijk patroon zoveel mogelijk handhaven en stond een combinatie van nieuwbouw en renovatie op het programma.

### Kaalslag op Kattenburg

Het wederopbouwplan voor Kattenburg was al in 1953 door de gemeenteraad goedgekeurd. Het verval was zo ver voortgeschreden dat sloop/nieuwbouw als beste oplossing werd gezien. In 1968 was Kattenburg een kale vlakte. Maar zo voortvarend als de sloop werd aangepakt, zo langzaam kwam de nieuwbouw op gang. Pas in oktober 1972 stond het eerste deel van de nieuwbouw op Kattenburg op de agenda van de Commissie voor de Oude Stad.

Het stedenbouwkundig plan was volgens de afdeling Stadsontwikkeling zo eenvoudig mogelijk gehouden om een maximaal aantal goedkope woningen te realiseren. Essentieel voor een voldoende groot bouwterrein was het dempen van de Kattenburgervaart. Architectlid Evers vroeg zich af of een kleinschaliger bouwwerk in plaats van deze 'herhalingsbouw van woningbouw in Amersfoort' niet beter was, zo dicht bij de oude stad. Het plan leidde volgens hem niet tot een stadsbeeld 'waarin men met vreugde zal rondlopen'. Maar het overgrote deel van de commissie had waardering voor het plan en had geen behoefte aan aansluiting bij de schaal van de oude binnenstadsbebouwing. Zij het met enige aarzeling omdat de Kattenburgervaart ge-

## Griezelige stap terug in architectuur

Kampioen productiviteit voor wat betreft het bouwen op kleine locaties was ongetwijfeld het bureau Van Eyck en Bosch. Vanaf eind 1974 werden tal van plannen voor de Jordaan en de Nieuwmarktbuurt ingediend. De architectencommissie was enthousiast over de invullingen in de Jordaan, ook al week de vormgeving door de betonnen schaaldaken en de hoge buitentrappen langs de gevel af van de traditie. Normaliter was dit voldoende aanleiding voor een negatief advies, aldus de architectencommissie, maar hier was sprake van een zo hoog niveau dat zij er unaniem mee wilde instemmen.

Kritischer stonden de architectleden tegenover een aantal invullingen van het bureau Van Eyck en Bosch in de Nieuwmarkt. Toegegeven, ze waren met grote zorgvuldigheid uitgedacht, maar bij 'deze oplossingen die vijftig jaar geleden hadden kunnen zijn ontworpen', moesten toch wel enige vraagtekens worden geplaatst. Bovendien kon het als precedent werken; het gevaar bestond dat dit 'voor minder begaafde vakgenoten aanleiding zal zijn om middels maniertjes, in plaats van met vakmanschap, het *Volksempfinden*

te bevredigen'.

Recente voorbeelden daarvan waren er al, aldus architectlid Van Kasteel, duidend op een plan in de Dapperbuurt dat in samenwerking met toekomstige bewoners tot stand was gekomen: een 'parodie op niet-waardevolle architectuurvormen uit het nabije verleden', met als resultaat een bedenkelijke armoede en 'een griezelige stap terug in de architectuur'. Met grote aarzeling was dit plan goedgekeurd, overwegende dat het mede uit de koker van de bewoners kwam.



STADSARCHIEF AMSTERDAM



STADSARCHIEF AMSTERDAM





dempt zou worden, keurde de commissie het plan in beginsel goed.

### Hamerstuk

Maar een half jaar later bleek de architectencommissie daar grote spijt van te hebben. Ze was nu van mening dat kleinschaliger bouwen op deze plek verreweg de voorkeur verdiende. Het tijdperk dat de Commissie voor de Oude Stad zich unaniem achter de schaalvergroting schaarde, begon ten einde te lopen. Nog duidelijker bleek dit toen in 1974 het tweede deel van het woningbouwplan op de agenda stond. De demping van de Kattenburgervaart was nu gelukkig van de baan, maar verder had de commissie voor het bouwplan geen goed woord over. Wellicht paste zulke nieuwbouw in een uitbreidingsgebied, maar in de binnenstad was deze grootschaligheid 'een wezensvreemd element'.

Het bouwplan was echter een hamerstuk, een beoordeling deed er niet meer toe. Met instemming van het gemeentebestuur was de planvorming al zo ver gevorderd dat een eventueel afwijzend advies de realisatie niet meer kon verhinderen, aldus de voorzitter. Aan de secretaris werd opgedragen een bericht aan de wethouder te sturen dat een voortzetting van de ontwikkeling als op Kattenburg verwerpelijk was en dat werd aangedrongen op een kleinschalige, aan de binnenstad aangepaste verkaveling, waardoor 'in plaats van woonblokken, woonhuizen zullen kunnen worden gebouwd'. Om eraan toe te voegen dat de commissie voortaan in een vroegtijdig stadium bij bouwplannen betrokken wilde worden, zodat nog enige invloed mogelijk was.

Dit was dan nog maar de voorbode van al die keren dat de commissie plannen in een te laat stadium ontving, min of meer ter kennisname, en dat het gemeentebestuur de adviezen van het welstandstoezicht negeerde.

### Boven of onder rode streep?

In 1972 inventariseerde de gemeente liefst zevenhonderd gaten in de negentiende-eeuwse wijken. Om het bouwen in de open gaten te stimuleren besloten B en W in 1972 een krediet beschikbaar te stellen. De bouwplannen kwamen echter slechts mondjesmaat tot uitvoering. Eind 1973 kwam staatssecretaris Jan Schaefer met een extra subsidie om vastzittende projecten vlot te trekken.

Architectlid Evers wees echter op de delicate positie van de architect bij zulke bouwopdrachten. De bevolking eiste lage huren en dat kon alleen lukken bij sobere bouw. Welke architectonische welstand is daarbij haalbaar? Maar bovendien: welke normen zou de commissie bij de beoordeling van dergelijke architectuur moeten aanhouden? Immers, als het om 'redelijke eisen van welstand' ging, zoals in de Woningwet was vastgelegd, wat was dan redelijk in de context van de oude wijken waarvan niemand nog wist hoe de toekomst eruit zou zien?

LINKS: Het 'camouflage-project' Kattenburgerplein, eind jaren zestig: elders gesloopte gevels van monumenten voor een betonskelet met studentenwoningen. Een leugen met schijnstoeppen en schijnvingen, een discutabele 'koekplank-architectuur', aldus de architectencommissie.

ONDER: Woningbouw op Kattenburg, eerste fase (1973), met half verdiepte parkeergarage.

De commissie schipperde inderdaad regelmatig tussen wel of niet 'boven de rode streep' bij de beoordeling van de talloze plannen die in het kielzog van deze subsidies vanaf 1974 op tafel kwamen. Al lag een afwijzing op grond van het architectonische niveau soms voor de hand, de 'sociale behoefte om mee te werken aan de totstandkoming van woningen' tilde het plan dan nog net boven de rode streep. In het ene geval legde de commissie er zich vrij gauw bij neer dat afgeweken werd van de inmiddels in de bouwverordening vastgelegde parcellering, omdat bijvoorbeeld de architectuur 'zó levendig was dat de saaiheid van het niet-parcelleren werd ondervangen'. In het andere geval was de bouwstrook zo 'karakterbedervend' voor de Jordaan, die zo overduidelijk was opgebouwd uit individuele panden, dat het plan niet de rode streep haalde.

### Intern gesteggel

Toch bleek het lastig de woningbouw in de oude wijken vlot te trekken. De budgetten waren beperkt; de Voorschriften en Wen-



ken waarin alle kwaliteitseisen aan gesubsidieerde woningbouw waren vastgelegd, waren knellend. Voeg daarbij de rictin-gestrijd binnen de gemeentelijke diensten over de koers in de stadsvernieuwing, het gesteggel over woningdifferentiatie, de problemen rond de hoogte van de huren en het vaak moeizame overleg met bewoners. Soms pas na jaren kwamen de gewijzigde en uitgekledede plannen weer terug bij de Commissie voor de Oude Stad: pro forma, met de mededeling dat op korte termijn met de uitvoering zou worden begonnen en dat 'het aanbrengen van wijzigingen niet meer kan worden overwogen in verband met optredende vertraging'.

Een vergadering van de Commissie voor de Oude Stad, waar alle directeurs en hoofden van diensten vertegenwoordigd waren, was dé ideale plaats om het interne gesteggel voort te zetten of de gehele problematiek van een bouwplan na te lopen: voldeed het aan alle Voorschriften en Wenen, hadden de plattegronden voldoende kwaliteit, waren er nog procedurele problemen? Of dit eigenlijk wel tot haar taak behoorde, was voor de commissie zelf niet geheel helder. Maar in de praktijk veranderde een vergadering van de Commissie voor de Oude Stad langzamerhand in een bouwbe-raad avant la lettre, waar een debat over de

esthetische kwaliteit van een plan door het streven om technische en procesmatige problemen op te lossen het onderspit begon te delven.

### Ongenoegen

Maar ook de kloof tussen wat volgens de commissie voldeed aan redelijke eisen van welstand en wat de Commissie van Bijstand van de gemeenteraad 'wel of niet mooi' vond, werd almaar groter. Het ongenoegen groeide dat het 'lekenoordeel' van de Commissie van Bijstand meer gewicht in de schaal legde bij het gemeentebestuur dan het advies van een door dit bestuur ingestelde commissie van deskundigen. Niet alleen keurde de Commissie van Bijstand geregeld plannen goed die de welstand-commissies van een negatief advies hadden voorzien, ook het omgekeerde kwam vaak genoeg voor.

In maart 1975 bereikte een brief van de wethouder Volkshuisvesting, Louis Kuipers, de Commissies voor de Oude en de Nieuwe Stad. De adviezen van de commissies waren voor de wethouder onnavolgbaar. 'Zwart op wit' wilde hij geïnformeerd worden over de normen die men toepaste bij de beoordeling. Ook verzocht hij om een overzicht van alle gerealiseerde bouwplannen uit de laatste vijf jaar, met een ver-

Plan voor oplossing van de verkeers- en parkeerproblemen in Amsterdam door de Amerikaanse hoogleraar David A. Jokinen, in opdracht van de Stichting Weg (een vereniging van transportondernemers). Tracé van de Zuidelijke Cijtyweg, vanaf de Ceintuurbaan door een 'gesaneerd gebied' naar het Nieuwe Weteringcircuit, met o.a. het Groothandelsgebouw (3), de nieuwe Universiteit (3), de nieuwe Universiteit (4) en de Opera (7).

melding of deze al dan niet door de commissies waren goedgekeurd, alsmede de mate van instemming in verband met eventuele afkeuring door 'de bevolking'.

De sfeer werd er niet beter op. In 1976 koos architect Bart van Kasteel bij zijn afscheid als lid van de Commissie voor de Oude Stad dramatische woorden. 'Het aflossen van de welstandswacht geschiedt bij onguur weer, gezien de stand van de architectuur. De beoordeling van de arbeid van collega's is niet altijd vriendelijk en mild geweest. Het moet dat ook niet worden, als het voorgestelde architectuurniveau te laag is.' ■



BROCHURE STICHTING WEG, GEEF DE STAD EEN KANS, 1967

## Colofon

Tweede deel van een reeks extra katernen voor de abonnees van NUL20, tijdschrift voor Amsterdams woonbeleid, maart 2010. Deel 1 (1989–1940) kwam in november 2009 uit. Deel 3 (1978–2009) verschijnt najaar 2010.

## Uitgave

Commissie voor Welstand en Monumenten Amsterdam

## Samenstelling

Lisl Edhoffer en Anette van Dijk

## Tekst

Helma Hellinga (artikel 1), Anette van Dijk (artikel 2), Annemiek Rijkenberg (interviewkader bij artikel 2) en Lisl Edhoffer (kader *Het Van Eesteren Museum* bij artikel 1, artikelen 3 t/m 6).

## Eindredactie

Hansje Galesloot

## Beeldredactie

Lisl Edhoffer en Anette van Dijk

## Fotografie

Opmeer Reports

## Vormgeving

Puntspatie [bno], Amsterdam

## Druk

Lenoirschuring, Amstelveen

## Bronnen

Archief van de Schoonheidscommissie en de Commissies voor de Oude en Nieuwe Stad, Stadsarchief Amsterdam.

Beek, Marijke, *Het aanzien waard? Geschiedenis van de welstandszorg in Nederland*. Deventer, 1985.

Bouwfonds MAB Ontwikkeling en Federatie Welstand, *Welstand in ontwikkeling. 75 jaar Federatie Welstand*. Amersfoort/Amsterdam, 2006.

Brinkgreve, Geurt (red.), *Alarm in Amsterdam of het lot der oude binnensteden*. Amsterdam, 1956.

Brinkgreve, Geurt, Wiek Röling en Max van Rooy, *Amsterdam verdient beter*. Bussum, 1997.

Kessel, Ellen van en Froukje Palstra, *De juffrouw van het bos. Stedenbouwkundige en landschapsarchitecte ir. Jakoba Mulder, 1900–1988*. Amsterdam, 1994.

Klusman, Erik, 'De Bijlmermeer', in: Helma Hellinga e.a., *Algemeen Uitbreidingsplan Amsterdam 50 jaar*. Amsterdam, 1985.

Lavell, Barbera (red.), Koos Bosma, Niko Koers en Frits Palmboom, *Kanjers en knoerten. Grote bouwplannen in een historische binnenstad als die van Amsterdam*. Amsterdam, 1995.

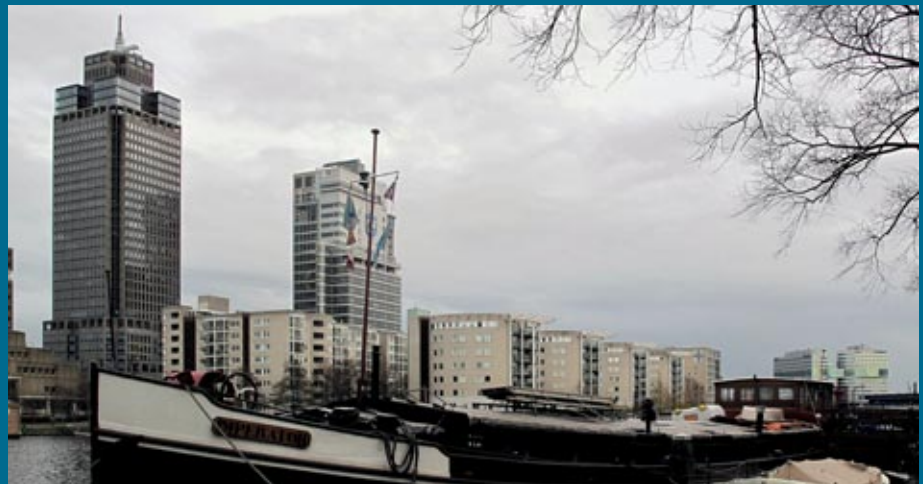
Mentzel, Maarten, *Bijlmermeer als grensverleggend ideaal. Een studie over Amsterdamse stadsuitbreidingen*. Delft, 1989.

Projectmanagementbureau Amsterdam, *Het gezicht van Amsterdam*. Amsterdam, 2000.

Rooy, Max van en Bas Roodnat, *De Stopera, een Amsterdamse geschiedenis*. Amsterdam, 1986.

Zoveel mogelijk is getracht te achterhalen wie de rechthebbenden zijn op de afbeeldingen in deze uitgave. Wie meent nog rechten te kunnen doen gelden, wordt verzocht contact op te nemen met de Commissie voor Welstand en Monumenten Amsterdam.

# In deel 3 (1978–2009) Naar objectieve welstandscriteria



Het derde en laatste deel van deze uitgave belicht onder andere de radicale koerswijziging in 1978: in plaats van de 'uiteengelegde stad' moest Amsterdam als compacte stad weer centraal komen te staan. Onder wethouder Jan Schaefer kreeg de stadsvernieuwing vaart. De Welstandscommissie was niet populair in die jaren, immers: 'In geouwehoer kun je niet wonen.' In de jaren negentig kwam men tot het inzicht dat stadsvernieuwing en renovatiewerkzaamheden de kwaliteit van de 19de-eeuwse wijken en de Gordel '20–'40 hadden aangetast. De subsidieregeling 'Beter Verbeteren' beoogde recht te doen aan de oorspronkelijke architectuur. In 1995 brak een nieuw tijdperk aan voor het welstandstoezicht. Na een fusie met de monumentencommissie kreeg de Commissie voor Welstand en Monumenten niet veel later een onafhankelijke status. Met de eerste uitgave van 'De Schoonheid van Amsterdam' werd een welstandsbeleid in gang gezet, waarbij de criteria voor de beoordeling werden afgeleid uit een beschrijving van de karakteristieken van de bestaande stad. Met de in 2004 stadsbreed vastgestelde welstandsnota's en de in 2006 ingestelde actieve openbaarheid van de commissie kregen de objectiviteit en transparantie van de planbeoordeling definitief hun beslag.

Architectleden van de  
Commissies voor de  
Oude en de Nieuwe Stad,  
1946–1954.

Ontwikkelingen in de jaren negentig: de Omval met Rembrandt- en Mondriaantoren (ZZDP Architecten), Breitnertoren (Skidmore, Owings and Merrill) en appartementencomplexen (Dam & Partners, INBO en ZZDP).

Architectleden van de Schoonheidscommissie, opgesteld naar de Commissie voor de Oude Stad en de Commissie voor de Nieuwe Stad.

Jaar (1946–1954)	Commissie voor de Oude Stad	Commissie voor de Nieuwe Stad
1946	Dr. J. H. J. van der Vliet Dr. J. H. J. van der Vliet Dr. J. H. J. van der Vliet	Prof. J. G. van der Vliet Dr. J. H. J. van der Vliet Dr. J. H. J. van der Vliet
1947	Dr. J. H. J. van der Vliet Dr. J. H. J. van der Vliet Dr. J. H. J. van der Vliet	Dr. J. H. J. van der Vliet Dr. J. H. J. van der Vliet Dr. J. H. J. van der Vliet
1948	Dr. J. H. J. van der Vliet Dr. J. H. J. van der Vliet Dr. J. H. J. van der Vliet	Dr. J. H. J. van der Vliet Dr. J. H. J. van der Vliet Dr. J. H. J. van der Vliet
1949	Dr. J. H. J. van der Vliet Dr. J. H. J. van der Vliet Dr. J. H. J. van der Vliet	Dr. J. H. J. van der Vliet Dr. J. H. J. van der Vliet Dr. J. H. J. van der Vliet
1950	Dr. J. H. J. van der Vliet Dr. J. H. J. van der Vliet Dr. J. H. J. van der Vliet	Dr. J. H. J. van der Vliet Dr. J. H. J. van der Vliet Dr. J. H. J. van der Vliet
1951	Dr. J. H. J. van der Vliet Dr. J. H. J. van der Vliet Dr. J. H. J. van der Vliet	Dr. J. H. J. van der Vliet Dr. J. H. J. van der Vliet Dr. J. H. J. van der Vliet
1952	Dr. J. H. J. van der Vliet Dr. J. H. J. van der Vliet Dr. J. H. J. van der Vliet	Dr. J. H. J. van der Vliet Dr. J. H. J. van der Vliet Dr. J. H. J. van der Vliet
1953	Dr. J. H. J. van der Vliet Dr. J. H. J. van der Vliet Dr. J. H. J. van der Vliet	Dr. J. H. J. van der Vliet Dr. J. H. J. van der Vliet Dr. J. H. J. van der Vliet
1954	Dr. J. H. J. van der Vliet Dr. J. H. J. van der Vliet Dr. J. H. J. van der Vliet	Dr. J. H. J. van der Vliet Dr. J. H. J. van der Vliet Dr. J. H. J. van der Vliet



De Nederlandse Bank aan het Frederiksplein, M.F. Duintjer, op 19 december 1967: zo goed als klaar.

Commissie voor Welstand en Monumenten Amsterdam